

ЗРОСТАННЯ РІВНЯ ЗАНЕДБАНОСТІ ЗЛОЯКІСНИХ НОВОУТВОРЕНЬ В УКРАЇНІ У РОКИ ПАНДЕМІЇ COVID-19 І ШИРОКОМАСШТАБНИХ ВОЄННИХ ДІЙ

Розподіл виявлених злоякісних новоутворень (ЗН) за стадією* є важливим індикатором діагностичної спроможності та настороги й активності системи охорони здоров'я; стадія захворювання на ЗН є одним з параметрів для оцінки безпосередніх і віддалених результатів лікування хворих та прогнозування перебігу хвороби. У роки пандемії COVID-19 занедбаність ЗН в Україні, як і в багатьох країнах, прогнозовано зростала. Наслідки широкомасштабних воєнних дій з 2022 року продовжили цю тенденцію. Для унаочнення і оцінки означеного процесу було проведено дослідження постадійного розподілу ЗН, виявлених у 2015-2024 роках, в групах хворих з найбільш частими в Україні онкологічними захворюваннями.

Мета дослідження. Вивчити зміни в постадійному розподілі ЗН в Україні у роки пандемії COVID-19 і широкомасштабних воєнних дій. **Матеріали та методи.** Вибірki випадків захворювань на ЗН 32-х нозологічних форм були сформовані на основі бази даних НКРУ за її станом на початок 2026 року. Виконано порівняння усереднених за 2015-2019 і 2020-2024 роки значень питомої ваги груп захворювань, виявлених у визначеній стадії, а також груп з «невизначеною» стадією. До ЗН з «невизначеною» стадією були віднесені лише ті захворювання, стадія яких мусила бути визначена за класифікацією TNM-6 або Анн-Арбор, але визначена не була. Порівняння питомої ваги виконувалось за допомогою Z-критерію для порівняння 2-х пропорцій з 95% рівнем достовірності ($Z_{\text{альфа}/2}=1,96$).

Результати і обговорення. Зростання частоти виявлення в Україні ЗН у пізніх стадіях було помічено вже у 2020 році. В цей рік насторога населення була зорієнтована і зосереджена в першу чергу на патологічній симптоматиці, пов'язаній з пандемією COVID-19, а доступність медичної допомоги була зменшена через карантинні обмеження. Вивчення розподілу ЗН в залежності від календарного місяця їх виявлення в 2020 році показало не лише [різке зменшення кількості](#) нових захворювань (див. Бюлетень НКРУ № 24), але й суттєве (в 1,4 рази) зростання частоти виявлення занедбаних захворювань у квітні-червні – під час карантинних обмежень роботи медичних закладів (див. **Рис. P1-P2**). Тобто, можна припустити, що за медичною допомогою в цей період звертались переважно ті, хто не міг не звернутись через виразну симптоматику, яка властива для онкологічних захворювань переважно у пізніх стадіях. Очевидним є також значне (в 1,7 рази) зростання у згаданий період питомої ваги ЗН у невизначеній стадії.

Слід нагадати, що в 2020 році загальна кількість діагностованих в Україні ЗН поменшала порівняно з попередніми роками на понад 18% і вчасно не виявлені новоутворення закономірно проявляли себе в наступні роки у більш занедбаному стані. Дослідження показало, що в 2022 році занедбаність продовжила істотне зростання, в тому числі внаслідок подій широкомасштабної війни в Україні. Помісячна динаміка виявлення ЗН в 2022 році характеризується чітким збільшенням питомої ваги випадків, виявлених у пізніх стадіях, в березні-квітні – під час міграції великої кількості населення всередині країни і поза її межі та окупації значної території України (див. **Рис. P3**).

Дослідження постадійного розподілу ЗН в 2015-2024 роках було виконано у 32-х нозологічних групах. Обрані для дослідження випадки захворювань були розділені на узагальнені групи – системних ЗН, серед яких стадію визначають лише у злоякісних лімфом (коди МКХ-10 C00-C86), і солідних ЗН (C00-C80). З числа солідних ЗН були виокремлені по 13 нозологічних груп найбільш поширених ЗН у чоловічого та жіночого населення України. Крім групи всіх солідних ЗН (C00-C80) доцільно розглянути розподіл за стадією групи ЗН з виключенням немеланомних ЗН шкіри (C00-C80 без C44). Через те, що кількість немеланомних ЗН шкіри (НМРШ) складала близько 12% захворювань на солідні ЗН і 90-92% з них були виявлені в I-II стадії, рівень занедбаності у групі солідних ЗН істотно знижується. Тому постадійний розподіл групи C00-C80 без C44 ілюструє реальний ступінь занедбаності всіх інших солідних ЗН на всьому інтервалі дослідження (див. **Табл. T1-T2**).

В кожній групі була обчислена питома вага випадків захворювань, виявлених у кожній визначеній стадії і з невизначеною стадією. Для дослідження значущості змін у постадійному розподілі під впливом пандемії та воєнних дій виконано порівняння усереднених значень питомої ваги за 2015-2019 і 2020-2024 роки з використанням Z-критерію для порівняння 2-х пропорцій з рівнем достовірності 95%. Динаміка і зміни в постадійному розподілі захворювань на ЗН у чоловіків та жінок унаочнені в **Таблицях T1-T8**.

* Стадія новоутворення встановлюється клініцистом за результатами діагностичних обстежень, які можуть доповнюватись постхірургічним патогістологічним висновком. Встановлена під час виявлення новоутворення стадія обов'язково залишається в медичній документації незмінною. Занедбаніми називають всі ЗН, виявлені у стадії IV, а також низку ЗН т.зв. візуальних локалізацій, виявлених у стадії III.

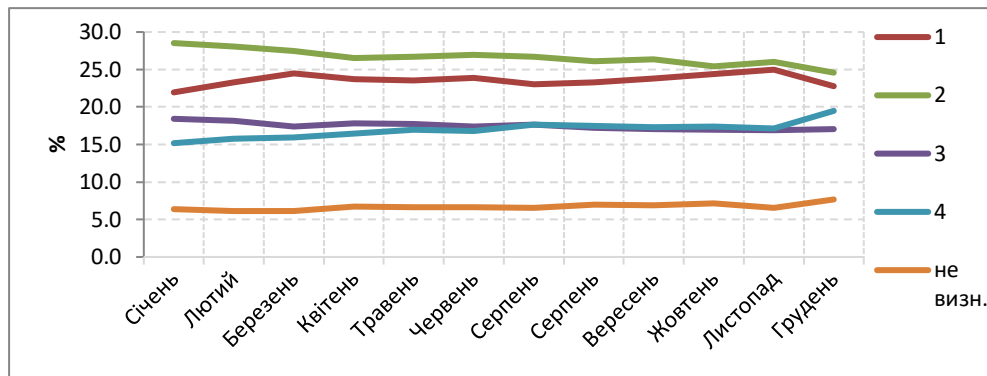


Рис. Р1 - Розподіл за стадією захворювань на ЗН, виявлених у 2015-2019 році (усереднені значення за місяць)

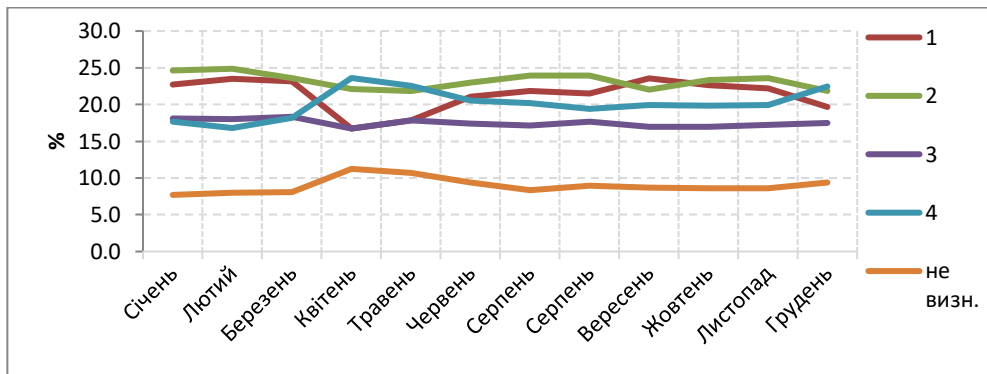


Рис. Р2 - Розподіл за стадією захворювань на ЗН, виявлених у 2020 році

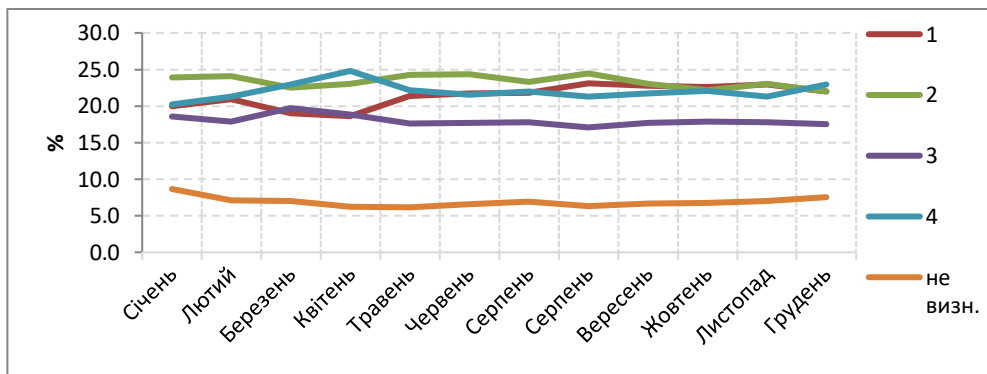


Рис. Р3 - Розподіл за стадією захворювань на ЗН, виявлених у 2022 році

За результатами аналізу встановлено, що **занедбаність солідних ЗН у чоловіків перевищувала таку у жінок** в 1,8 рази на обох часових інтервалах дослідження, а частота виявлення ЗН I-II стадії у жінок перевищувала таку у чоловіків в 1,5 -1,6 рази. Не визначали стадію у чоловіків у 1,2 рази частіше ніж у жінок.

Порівняння усереднених значень питомої ваги в постадійному розподілі ЗН в 2015-2019 і 2020-2024 роках показало, що у всіх розглянутих нозологічних групах захворювань, за поодинокими винятками, занедбаність зросла, а частота виявлення ЗН в I-II стадії знизилась, і зазначені **зміни є значущими і достовірними**. В динаміці, після пікового рівня занедбаності в 2022 році, в 2023-2024 роках намітилась зворотна тенденція його зниження, проте не у всіх нозологічних групах.

Питома вага занедбаних солідних ЗН в **групах C00-C80 без C44** зросла у чоловіків на 4,8% (з 26,1% до 30,9%), у жінок – на 2,3% (з 14,6% до 16,8%); у співвідношенні це становило зростання в 1,2 рази як у чоловіків, так і у жінок. В групах обох статей в 1,2 рази (з 5,6-7,0% до 7,1-8,6%) зросла питома вага ЗН, стадія яких лишилася невизначеною. Частота виявлення у населення обох статей солідних ЗН цієї групи в I-II стадії знизилась на 4,4-4,6% і в стадії III-IV зросла на 3,2-3,3%.

Частота виявлення у I-II стадії таких ЗН, як **злоякісні лімфоми**, зменшилась на 2,0-2,5%, а у III-IV стадії – зросла на 4% у осіб обох статей (див. **Табл. Т2**). Рівень занедбаності зріс на 4,2% у чоловіків і на 4,7% у жінок, або в 1,2-1,3 рази. Питома вага захворювань на злоякісні лімфоми з невизначеною стадією, хоча і зменшилась на 1,5-2,0%, проте лишилась неприпустимо високою – понад 20%.

У **чоловіків** найбільш інтенсивне зростання занедбаності спостерігалось при ЗН гортані – в 1,6 рази (на 8,7%), сечового міхура – в 1,4 рази (на 2,8%), а також при таких візуальних локалізаціях як ЗН ротової порожнини – в 1,2 рази (на 9,3%) та злоякісна меланома – в 1,3 рази (на 3,8%). У **жінок** найбільше зросла занедбаність ЗН шийки матки – в 1,5 рази (на 11,1%), а також ЗН грудної залози – в 1,2 рази (на 2,3%) і тіла матки – в 1,4 рази (на 5,3%). При цьому шийка матки і грудна залоза вважаються візуальними локалізаціями. В інших нозологічних групах ЗН як чоловіків, так і жінок занедбаність зросла в 1,1-1,2 рази.

Єдина нозологічна група, в якій відбулось достовірне **зниження занедбаності** – це **ЗН щитоподібної залози у жінок**: питома вага випадків цього захворювання стадії III-IV зменшилась в 1,2 рази (на 2,1%), а зростання питомої ваги випадків з невизначеною стадією виявилось незначущим (див. **Табл. Т8**).

Зростанню питомої ваги випадків, **стадія яких не була визначена**, слід приділити окрему увагу. Навіть у ЗН, які діагностуються візуально, питома вага таких випадків зросла значуще і достовірно: при НМРШ у осіб обох статей – в 2,2-2,5 рази (з 1,1% до 2,4-2,8%), при ЗН ротової порожнини у чоловіків – в 1,4 рази, при ЗН грудної залози у жінок – в 1,4 рази, при ЗН шийки матки – в 1,9 рази.

Постадійний розподіл захворювань на ЗН та його зміни **в регіонах** України проілюстровані в **Табл. Т9-Т10**. В групі **солідних ЗН С00-С80 без С44** на обох інтервалах дослідження найнижчі рівні занедбаності (11,4-20,4%) були зареєстровані в Дніпропетровській, Рівненській, Сумській, Хмельницькій областях та м. Київ. Одночасно, в м. Київ спостерігалась найвища питома вага випадків з невизначеною стадією (17,7-19,3%). Найвищі рівні занедбаності (30,2-30,3%) в 2020-2024 роках спостерігались в Закарпатській, Херсонській та Чернівецькій областях. Найбільш значний – понад 5% – приріст занедбаності відбувся у Вінницькій, Волинській, Запорізькій, Тернопільській та Харківській областях. В Житомирській та Одеській областях занедбаність незначно знизилась (на 0,5-1,2%). Питома вага ЗН з невизначеною стадією значно (на 5,8-11,6%) зросла в Миколаївській, Одеській, Рівненській, Харківській та Черкаській областях.

В групі **злоякісних лімфом С81-С86** найвища питома вага захворювань стадії IV в 2020-2024 роках спостерігалась в Черкаській області (43,5%), найнижча – в Рівненській області (4,5%), але при цьому 70,4% виявлених у цій області злоякісних лімфом не мали визначеної стадії. Значне (на 11,0-16,1%) зростання питомої ваги захворювань стадії IV зареєстровано у Волинській, Харківській, Чернівецькій, Чернігівській областях та м. Київ. Питома вага випадків з невизначеною стадією значно (на 10,2-26,0%) зросла в Івано-Франківській, Львівській, Миколаївській, Полтавській, Рівненській областях.

Висновки. У період пандемії COVID-19 і широкомасштабних воєнних дій у 2020-2024 роках відбулось значуще і достовірне зростання частоти виявлення ЗН у занедбаній стадії та зменшення частоти виявлення ЗН у I-II стадії практично у всіх регіонах України і в 31-й з 32-х досліджених нозологічних груп захворювань. У тих самих нозологічних групах значуще й достовірно зросла питома вага випадків з невизначеною стадією. Значуще зниження занедбаності відбулось лише в групі ЗН щитоподібної залози у жінок.

При аналізі розподілу ЗН за стадією слід завжди звертати увагу на питому вагу випадків з невизначеною стадією і її співвідношення з питомою вагою ЗН інших стадій. Можемо припустити, що збільшення питомої ваги ЗН з невизначеною стадією є способом приховування реальної занедбаності ЗН, який досі є рейтинговим показником роботи онкослужби. Штучне заниження показника занедбаності, якщо воно відбувається, є спотворенням важливих для оцінки стану діагностики даних. Наявність великої кількості таких випадків може свідчити не лише про неякісне заповнення облікових медичних документів або викривлення даних при реєстрації, але й про невідповідність ужитих заходів діагностики і лікування новоутворень.

Не виключено, що зростання питомої ваги випадків з невизначеною стадією є також наслідком зміни версії класифікації TNM, якою користуються лікарі і яка не співпадає з тою, що зараз підтримується автоматичним кодуванням в НКРУ, а це відбувається внаслідок відсутності органу, який би систематизував впровадження нових медичних класифікацій в країні та регламентував ці процеси для всієї системи охорони здоров'я. Стадія злоякісної лімфоми є одним з прогностичних факторів, як і у солідних ЗН, але її визначення не виконується у понад 20% випадків захворювання. Класифікація Анн-Арбор для лімфом не змінюється вже багато років, – отже, причина в тому, що діагности і онкогематологи часто не вважають визначення стадії лімфоми обов'язковим. Ця проблема також потребує врегулювання.

Виявлення ЗН у пізніх стадіях збільшує навантаження на систему онкологічної допомоги, тоді як своєчасність діагностики ЗН більшою мірою залежить від онкологічної обізнаності та настороги лікарів первинної та вторинної ланки і доступності обстежень за допомогою високоточної діагностичної апаратури. Занедбаність ЗН слід [аналізувати в комплексі](#) з іншими показниками – охоплення спеціальним лікуванням, дорічна летальність (див. Бюлетень НКРУ № 21)

Таблиця Т1- Характеристики постадійного розподілу захворюваності на ЗН в 2015-2024 рр., Україна (питома вага, %)

Чоловіки										Жінки															
Нозологічна група ЗН (коди МКХ-10)	Рік	Всього випадків	Стадія							не визн.*	I+II	III+IV	Нозологічна група ЗН (коди МКХ-10)	Рік	Всього випадків	Стадія							не визн.*	I+II	III+IV
			I	II	III	IV	не визн.*	I+II	III+IV							I	II	III	IV	не визн.*	I+II	III+IV			
Солідні ЗН (C00-C80)	2015	66158	16.7	27.5	21.7	22.4	5.9	44.3	44.0	Солідні ЗН (C00-C80)	2015	72148	31.6	30.9	14.9	12.2	4.4	62.5	27.1						
	2016	65322	17.1	27.1	21.3	22.8	5.7	44.2	44.1		2016	72637	32.0	29.8	15.4	12.5	4.4	61.8	27.9						
	2017	66430	17.1	26.0	21.2	23.5	6.4	43.0	44.7		2017	73316	32.3	28.8	15.2	12.6	5.0	61.1	27.9						
	2018	66653	17.4	25.1	21.0	24.0	6.6	42.5	45.0		2018	74082	32.8	28.1	15.1	12.9	5.4	60.9	28.0						
	2019	67088	17.6	24.5	20.7	24.4	7.2	42.1	45.1		2019	74303	33.1	27.0	15.2	13.1	5.9	60.1	28.3						
	2020	54645	15.1	22.2	20.3	27.3	8.8	37.3	47.7		2020	60403	30.3	25.8	16.1	15.0	6.7	56.2	31.0						
	2021	55613	15.0	22.5	19.5	28.5	8.8	37.5	48.0		2021	62492	30.8	25.4	16.2	14.9	6.9	56.1	31.1						
	2022	49207	15.2	22.4	19.9	29.6	7.3	37.6	49.5		2022	52697	30.0	25.4	16.9	16.0	6.1	55.4	32.9						
	2023	55369	17.3	22.1	19.7	27.9	7.6	39.4	47.6		2023	61001	32.9	24.5	16.3	14.7	6.2	57.4	31.0						
	2024	57240	18.2	22.1	19.9	26.8	7.6	40.3	46.7		2024	60518	34.4	24.0	16.4	13.9	6.5	58.3	30.3						
	2015-2019	331651	17.2	26.0	21.2	23.4	6.4	43.2	44.6		2015-2019	366486	32.4	28.9	15.2	12.7	5.0	61.3	27.8						
2020-2024	272074	16.2	22.3	19.9	28.0	8.0	38.5	47.8	2020-2024	297111	31.7	25.0	16.4	14.9	6.5	56.7	31.2								
приріст		-1.0	-3.7	-1.3	4.5	1.7	-4.8	3.2	приріст		-0.6	-3.9	1.2	2.2	1.5	-4.5	3.4								
Солідні ЗН з виключенням немеланомних ЗН шкіри (C00-C80 без C44)	2015	59340	10.8	28.0	24.0	24.9	6.5	38.7	48.9	Солідні ЗН з виключенням немеланомних ЗН шкіри (C00-C80 без C44)	2015	62742	25.4	32.7	17.0	14.0	4.9	58.1	31.0						
	2016	58659	11.2	27.5	23.5	25.5	6.3	38.6	49.0		2016	63136	25.9	31.4	17.5	14.3	4.9	57.3	31.9						
	2017	59625	11.1	26.3	23.5	26.2	7.0	37.3	49.7		2017	63748	26.2	30.3	17.4	14.5	5.6	56.4	31.9						
	2018	59790	11.4	25.4	23.3	26.8	7.2	36.8	50.1		2018	64429	26.7	29.5	17.3	14.8	6.0	56.2	32.1						
	2019	60153	11.6	24.7	23.0	27.2	7.9	36.3	50.1		2019	64322	26.7	28.4	17.4	15.2	6.6	55.1	32.6						
	2020	50173	10.5	22.1	22.0	29.7	9.5	32.5	51.7		2020	54286	25.6	26.7	17.7	16.6	7.3	52.3	34.3						
	2021	50773	10.1	22.3	21.2	31.2	9.4	32.3	52.4		2021	55858	26.0	26.0	18.0	16.6	7.5	52.0	34.6						
	2022	44553	10.2	22.0	21.8	32.7	7.8	32.2	54.4		2022	46650	25.0	26.0	18.8	18.0	6.5	51.0	36.9						
	2023	49413	11.4	21.8	21.9	31.3	8.1	33.2	53.1		2023	52886	27.1	25.2	18.6	16.9	6.7	52.3	35.6						
	2024	50998	12.2	22.0	22.2	30.0	8.1	34.2	52.2		2024	52254	28.4	24.8	18.9	16.1	7.1	53.2	34.9						
	2015-2019	297567	11.2	26.3	23.5	26.1	7.0	37.5	49.6		2015-2019	318377	26.2	30.4	17.3	14.6	5.6	56.6	31.9						
2020-2024	245910	10.9	22.0	21.8	30.9	8.6	32.9	52.7	2020-2024	261934	26.4	25.8	18.4	16.8	7.1	52.2	35.2								
приріст		-0.3	-4.3	-1.7	4.8	1.6	-4.6	3.2	приріст		0.2	-4.7	1.1	2.3	1.4	-4.4	3.3								

* До кількості випадків з «невизначеною» стадією зараховуються лише ті ЗН, стадія яких мусила бути визначена за класифікацією TNM або Анн-Арбор, але визначена не була.

** Різниця не є значущою

*** НМРШ – немеланомні ЗН шкіри

Таблиця Т2- Характеристики постадійного розподілу захворюваності на ЗН в 2015-2024 рр., Україна (питома вага, %)

Чоловіки										Жінки															
Нозологічна група ЗН (коди МКХ-10)	Рік	Всього випадків	Стадія							не визн.*	I+II	III+IV	Нозологічна група ЗН (коди МКХ-10)	Рік	Всього випадків	Стадія							не визн.*	I+II	III+IV
			I	II	III	IV	I+II	III+IV	I							II	III	IV	I+II	III+IV					
Немеланомні ЗН шкіри (C44)	2015	6963	67.5	24.1	1.4	0.3	1.1	91.6	1.7	Немеланомні ЗН шкіри (C44)	2015	9406	73.1	18.5	1.0	0.1	0.9	91.6	1.1						
	2016	6817	67.9	24.2	1.5	0.2	1.0	92.1	1.7		2016	9501	72.5	18.9	1.2	0.1	0.9	91.4	1.3						
	2017	6928	68.7	23.7	1.4	0.0	1.0	92.4	1.5		2017	9568	72.9	19.0	1.0	0.1	1.2	92.0	1.1						
	2018	6950	69.4	22.8	1.5	0.2	1.2	92.2	1.7		2018	9653	73.3	18.9	0.9	0.1	1.1	92.2	1.0						
	2019	6983	69.6	22.5	1.4	0.2	1.3	92.1	1.6		2019	9981	74.1	17.8	1.0	0.1	1.3	91.8	1.1						
	2020	4524	66.4	24.1	1.9	0.4	1.8	90.5	2.2		2020	6117	72.2	18.6	1.5	0.2	1.5	90.8	1.7						
	2021	4866	65.9	24.9	2.0	0.2	2.2	90.8	2.2		2021	6634	71.1	19.7	1.1	0.2	1.9	90.8	1.3						
	2022	4687	62.4	27.1	2.3	0.3	3.1	89.5	2.5		2022	6047	68.9	20.7	1.9	0.2	2.6	89.6	2.1						
	2023	5981	65.3	24.9	1.4	0.4	3.4	90.2	1.8		2023	8115	70.7	19.8	1.0	0.2	3.0	90.5	1.2						
	2024	6242	67.2	23.1	1.5	0.2	3.0	90.3	1.7		2024	8264	72.5	18.4	0.9	0.1	2.9	90.9	1.0						
2015-2019	34641	68.6	23.5	1.4	0.2	1.1	92.1	1.6	2015-2019	48109	73.2	18.6	1.0	0.1	1.1	91.8	1.1								
2020-2024	26300	65.5	24.7	1.8	0.3	2.8	90.3	2.0	2020-2024	35177	71.2	19.4	1.2	0.2	2.4	90.6	1.4								
приріст		-3.1	1.2	0.3	0.1	1.6	-1.8	0.4	приріст		-2.0	0.8	0.2	0.1	1.4	-1.3	0.3								
Злоякісні лімфоми (C81-C86)	2015	1644	5.5	26.1	19.2	16.7	25.9	31.6	35.9	Злоякісні лімфоми (C81-C86)	2015	1644	6.0	29.6	17.3	15.6	27.2	35.6	32.9						
	2016	1579	4.9	28.5	20.1	18.4	21.7	33.4	38.5		2016	1579	5.6	33.4	18.1	16.7	20.8	39.0	34.9						
	2017	1623	6.3	26.6	18.4	18.9	24.3	32.9	37.3		2017	1623	5.1	33.0	17.8	16.9	22.2	38.2	34.8						
	2018	1699	5.7	26.4	19.8	20.1	21.9	32.0	39.9		2018	1699	6.6	30.0	20.0	18.1	20.1	36.6	38.0						
	2019	1626	6.0	26.5	19.2	20.1	22.9	32.5	39.3		2019	1626	6.3	30.5	18.0	19.0	21.0	36.9	37.1						
	2020	1443	5.2	25.0	19.8	21.0	23.8	30.2	40.8		2020	1443	7.3	29.6	18.7	20.4	19.2	36.9	39.2						
	2021	1496	5.9	24.7	18.2	21.9	24.1	30.5	40.1		2021	1496	7.2	29.4	18.7	20.3	20.1	36.6	39.0						
	2022	1371	6.4	24.3	19.8	22.5	21.1	30.7	42.4		2022	1371	7.1	27.1	17.9	22.0	20.8	34.2	40.0						
	2023	1416	6.3	23.8	18.9	24.9	20.2	30.1	43.7		2023	1416	8.1	26.2	15.1	24.3	21.1	34.4	39.4						
	2024	1414	5.1	23.3	19.0	25.3	19.8	28.4	44.3		2024	1414	6.2	27.8	17.2	23.1	20.2	34.0	40.3						
2015-2019	8171	5.7	26.8	19.3	18.9	23.3	32.5	38.2	2015-2019	8171	5.9	31.3	18.3	17.3	22.2	37.2	35.5								
2020-2024	7140	5.8	24.2	19.1	23.1	21.8	30.0	42.2	2020-2024	7140	7.2	28.1	17.6	22.0	20.3	35.3	39.6								
приріст		0.1 **	-2.6	-0.2**	4.2	-1.5	-2.5	4.0	приріст		1.2	-3.2	-0.7**	4.7	-2.0	-2.0	4.0								

* До кількості випадків з «невизначеною» стадією зараховуються лише ті ЗН, стадія яких мусила бути визначена за класифікацією TNM або Анн-Арбор, але визначена не була.

** Різниця не є значущою

Таблиця Т3- Характеристики постадійного розподілу захворюваності на ЗН в 2015-2024 рр., Україна (питома вага, %)

Чоловіки										Жінки															
Нозологічна група ЗН (коди МКХ-10)	Рік	Всього випадків	Стадія							не визн.*	I+II	III+IV	Нозологічна група ЗН (коди МКХ-10)	Рік	Всього випадків	Стадія							не визн.*	I+II	III+IV
			I	II	III	IV	не визн.*	I+II	III+IV							I	II	III	IV	не визн.*	I+II	III+IV			
ЗН шлунка (C16)	2015	5204	8.9	25.5	22.2	35.8	6.9	34.3	58.0	ЗН шлунка (C16)	2015	3330	11.1	26.4	21.4	33.0	6.6	37.5	54.4						
	2016	5090	9.4	23.1	23.0	36.0	7.5	32.5	59.1		2016	3460	9.7	24.5	21.6	35.2	7.4	34.2	56.8						
	2017	4946	9.3	22.3	21.9	37.7	7.8	31.6	59.6		2017	3213	10.3	21.5	21.3	35.8	9.2	31.8	57.1						
	2018	4777	9.5	19.3	22.7	38.6	8.6	28.8	61.3		2018	3182	11.1	20.6	20.6	35.9	9.3	31.6	56.5						
	2019	4728	8.9	19.1	23.1	37.6	9.6	28.0	60.7		2019	3267	9.9	18.2	20.8	37.7	10.3	28.2	58.5						
	2020	3884	8.1	15.1	22.6	42.0	10.8	23.2	64.6		2020	2537	8.8	14.2	20.0	41.4	12.5	23.0	61.4						
	2021	3917	6.8	15.8	20.0	44.6	11.0	22.6	64.6		2021	2432	7.3	14.9	19.9	41.4	12.3	22.2	61.3						
	2022	3354	6.3	17.3	22.6	43.3	8.6	23.6	65.8		2022	2099	7.7	17.8	19.6	42.4	8.8	25.5	62.0						
	2023	3353	6.4	17.8	20.7	44.0	8.7	24.3	64.7		2023	2039	7.2	16.4	19.8	42.0	9.5	23.5	61.8						
	2024	3261	7.6	15.8	21.7	43.7	8.8	23.4	65.4		2024	2074	7.9	16.6	21.0	39.0	9.6	24.5	59.9						
2015-2019	24745	9.2	21.9	22.6	37.1	8.1	31.1	59.7	2015-2019	16452	10.4	22.3	21.1	35.5	8.5	32.7	56.6								
2020-2024	17769	7.1	16.3	21.5	43.5	9.6	23.4	65.0	2020-2024	11181	7.8	15.9	20.0	41.3	10.7	23.7	61.3								
приріст		-2.1	-5.6	-1.1	6.4	1.6	-7.7	5.3	приріст		-2.6	-6.4	-1.1	5.8	2.1	-9.0	4.7								
ЗН ободової кишки (C18)	2015	4510	6.9	43.8	21.3	22.0	5.5	50.7	43.2	ЗН ободової кишки (C18)	2015	4990	7.2	42.6	23.0	20.5	5.9	49.8	43.5						
	2016	4457	7.2	42.1	22.6	21.7	5.7	49.4	44.3		2016	4988	7.5	42.1	23.3	20.7	5.6	49.6	44.0						
	2017	4659	7.1	41.1	21.0	23.1	7.1	48.2	44.1		2017	5178	7.2	40.0	23.5	21.5	7.1	47.2	45.0						
	2018	4772	7.4	37.7	22.3	24.1	8.0	45.1	46.4		2018	5092	7.5	38.1	23.6	21.9	8.0	45.6	45.5						
	2019	4840	6.7	37.1	23.8	23.1	8.8	43.8	46.8		2019	5228	6.8	36.9	24.5	22.7	8.3	43.7	47.2						
	2020	4144	6.8	35.1	21.4	26.4	9.6	41.8	47.9		2020	4362	6.8	33.0	23.9	24.8	10.6	39.8	48.6						
	2021	4212	6.0	33.9	22.9	27.6	9.1	39.9	50.5		2021	4435	6.7	33.1	24.7	24.5	10.1	39.8	49.2						
	2022	3641	6.2	33.3	23.6	29.5	6.8	39.4	53.1		2022	3584	6.2	33.2	26.1	26.5	7.1	39.4	52.6						
	2023	4078	7.6	32.1	24.1	28.4	7.1	39.7	52.5		2023	4026	7.6	30.1	26.8	26.5	8.2	37.6	53.3						
	2024	4068	7.3	31.4	26.4	26.9	7.1	38.7	53.3		2024	4056	8.1	31.8	26.5	24.5	7.8	39.9	51.0						
2015-2019	23238	7.1	40.3	22.2	22.8	7.1	47.4	45.0	2015-2019	25476	7.2	39.9	23.6	21.5	7.0	47.1	45.1								
2020-2024	20143	6.8	33.1	23.7	27.7	8.0	39.9	51.4	2020-2024	20463	7.1	32.2	25.5	25.3	8.9	39.3	50.8								
приріст		-0.3**	-7.1	1.5	4.9	0.9	-7.4	6.4	приріст		-0.2**	-7.6	1.9	3.8	1.8	-7.8	5.8								

* До кількості випадків з «невизначеною» стадією зараховуються лише ті ЗН, стадія яких мусила бути визначена за класифікацією TNM або Анн-Арбор, але визначена не була.

** Різниця не є значущою

Таблиця Т4- Характеристики постадійного розподілу захворюваності на ЗН в 2015-2024 рр., Україна (питома вага, %)

Чоловіки										Жінки									
Нозологічна група ЗН (коди МКХ-10)	Рік	Всього випадків	Стадія							Нозологічна група ЗН (коди МКХ-10)	Рік	Всього випадків	Стадія						
			I	II	III	IV	не визн.*	I+II	III+IV				I	II	III	IV	не визн.*	I+II	III+IV
ЗН прямої кишки, ануса (C19-C21)	2015	4238	9.4	50.3	18.5	17.4	4.1	59.7	35.9	ЗН прямої кишки, ануса (C19-C21)	2015	3855	11.6	48.6	18.6	16.3	4.4	60.2	34.9
	2016	4240	10.5	48.0	19.0	18.0	4.1	58.5	37.0		2016	3727	12.4	47.0	19.9	15.9	4.2	59.5	35.7
	2017	4358	10.8	44.7	19.9	19.9	4.5	55.4	39.8		2017	3838	12.2	42.8	23.0	16.4	5.0	54.9	39.4
	2018	4369	10.4	42.1	21.4	20.9	5.0	52.5	42.3		2018	3720	12.4	42.4	22.8	16.1	5.8	54.8	38.9
	2019	4453	11.1	39.1	23.3	20.0	6.1	50.2	43.3		2019	3780	12.0	38.6	24.3	18.6	6.1	50.6	42.8
	2020	3856	9.8	35.9	25.4	21.4	7.3	45.7	46.8		2020	3184	10.6	37.7	24.2	20.2	6.7	48.3	44.4
	2021	4093	9.0	35.2	26.2	23.1	6.0	44.2	49.3		2021	3357	10.2	34.2	27.6	20.5	7.2	44.4	48.0
	2022	3532	8.3	34.3	27.4	23.9	5.7	42.6	51.2		2022	2868	10.0	33.5	29.0	21.3	5.7	43.4	50.3
	2023	3732	8.4	30.0	30.9	24.1	6.0	38.4	55.0		2023	3188	10.6	31.6	29.7	20.5	6.9	42.2	50.2
	2024	3848	9.3	27.3	34.3	22.7	6.1	36.6	57.0		2024	3137	10.5	27.8	35.5	19.9	5.6	38.3	55.5
2015-2019	21658	10.4	44.8	20.5	19.3	4.8	55.2	39.7	2015-2019	18920	12.1	43.9	21.7	16.6	5.1	56.0	38.3		
2020-2024	19061	9.0	32.6	28.8	23.0	6.2	41.5	51.8	2020-2024	15734	10.4	33.0	29.2	20.5	6.5	43.4	49.6		
приріст		-1.5	-12.2	8.4	3.8	1.4	-13.7	12.1	приріст		-1.7	-10.9	7.5	3.8	1.4	-12.7	11.3		
ЗН підшлункової залози (C25)	2015	2542	6.5	26.5	11.8	36.2	18.3	33.0	48.0	ЗН підшлункової залози (C25)	2015	2157	7.2	28.8	14.0	30.9	17.7	36.1	44.9
	2016	2531	6.8	24.2	12.1	36.9	19.0	30.9	49.0		2016	2131	7.4	25.9	13.3	34.2	18.3	33.3	47.5
	2017	2500	7.1	23.7	11.9	38.9	17.8	30.8	50.8		2017	2227	6.7	26.0	13.7	33.5	18.3	32.8	47.2
	2018	2534	6.2	23.1	13.8	35.8	19.9	29.3	49.6		2018	2288	8.0	24.5	12.4	35.4	18.4	32.5	47.8
	2019	2582	6.6	20.7	13.3	38.5	19.9	27.3	51.8		2019	2289	7.5	24.6	14.2	33.3	18.7	32.1	47.5
	2020	2258	6.5	20.3	12.4	37.6	22.0	26.7	50.0		2020	2062	7.8	20.6	12.4	35.9	21.4	28.4	48.4
	2021	2199	5.7	18.8	11.1	40.6	22.3	24.5	51.7		2021	1985	5.9	20.3	12.2	34.8	24.6	26.2	47.1
	2022	1880	5.8	18.5	12.9	43.0	18.7	24.3	55.9		2022	1741	7.4	19.6	13.0	38.7	19.4	27.0	51.7
	2023	1972	6.1	17.4	13.2	42.1	19.2	23.6	55.3		2023	1794	6.9	18.9	15.3	38.4	18.7	25.8	53.7
	2024	1917	6.7	19.3	13.6	39.6	18.9	26.0	53.2		2024	1858	8.1	20.7	13.9	37.8	17.9	28.8	51.7
2015-2019	12689	6.6	23.6	12.6	37.2	19.0	30.2	49.8	2015-2019	11092	7.4	25.9	13.5	33.5	18.3	33.3	47.0		
2020-2024	10226	6.2	18.9	12.6	40.5	20.3	25.1	53.1	2020-2024	9440	7.2	20.0	13.3	37.0	20.5	27.3	50.4		
приріст		-0.5**	-4.7	0.0**	3.2	1.4	-5.2	3.2	приріст		-0.2**	-5.9	-0.2**	3.6	2.2	-6.0	3.4		

* До кількості випадків з «невизначеною» стадією зараховуються лише ті ЗН, стадія яких мусила бути визначена за класифікацією TNM або Анн-Арбор, але визначена не була.

** Різниця не є значущою

Таблиця Т5- Характеристики постадійного розподілу захворюваності на ЗН в 2015-2024 рр., Україна (питома вага, %)

Чоловіки										Жінки															
Нозологічна група ЗН (коди МКХ-10)	Рік	Всього випадків	Стадія							не визн.*	I+II	III+IV	Нозологічна група ЗН (коди МКХ-10)	Рік	Всього випадків	Стадія							не визн.*	I+II	III+IV
			I	II	III	IV	I+II	III+IV	I							II	III	IV	I+II	III+IV					
ЗН трахеї, бронха, легені (С33-С34)	2015	11290	9.8	12.8	37.2	32.2	6.9	22.6	69.4	ЗН трахеї, бронха, легені (С33-С34)	2015	2660	13.3	12.3	28.8	34.7	7.7	25.6	63.5						
	2016	10987	9.6	12.2	35.7	34.8	6.1	21.8	70.4		2016	2817	14.9	11.7	29.9	33.1	7.7	26.6	62.9						
	2017	11160	9.1	10.4	35.7	35.6	7.6	19.5	71.3		2017	2778	13.1	10.4	27.6	36.2	9.4	23.5	63.8						
	2018	10691	9.8	10.2	34.7	36.1	7.3	20.0	70.8		2018	2833	13.5	10.6	26.7	36.9	9.0	24.1	63.5						
	2019	10893	9.2	9.7	34.4	36.8	8.0	18.9	71.2		2019	2795	12.1	9.8	25.0	38.0	11.7	22.0	63.1						
	2020	8830	7.0	8.0	32.5	40.4	10.1	15.0	72.9		2020	2264	11.7	7.3	23.9	41.5	11.9	19.0	65.4						
	2021	8519	6.7	7.7	30.4	41.8	10.9	14.3	72.2		2021	2254	12.5	7.8	21.2	42.0	12.7	20.3	63.2						
	2022	7362	5.9	7.6	31.3	43.8	9.2	13.5	75.2		2022	1896	9.5	6.9	23.6	44.6	11.9	16.5	68.2						
	2023	7794	6.2	7.5	31.6	42.0	10.1	13.8	73.7		2023	2182	10.7	7.5	22.3	42.7	12.1	18.2	65.0						
	2024	7882	7.2	7.4	31.3	42.2	9.5	14.5	73.4		2024	2243	11.4	6.9	19.4	46.0	11.5	18.3	65.4						
2015-2019	55021	9.5	11.1	35.6	35.1	7.2	20.6	70.6	2015-2019	13883	13.4	10.9	27.6	35.8	9.1	24.3	63.4								
2020-2024	40387	6.6	7.6	31.4	42.0	10.0	14.3	73.4	2020-2024	10839	11.2	7.3	22.0	43.3	12.0	18.5	65.4								
приріст		-2.9	-3.4	-4.1	6.9	2.8	-6.3	2.8	приріст		-2.2	-3.7	-5.5	7.6	2.9	-5.8	2.0								
Злоякісна меланома шкіри (С43)	2015	1284	33.3	45.0	6.9	4.8	10.0	78.3	11.6	Злоякісна меланома шкіри (С43)	2015	1742	39.8	43.2	4.5	4.0	8.3	83.0	8.5						
	2016	1253	30.5	48.1	7.0	5.8	8.4	78.6	12.8		2016	1736	36.3	46.0	5.8	4.0	7.9	82.4	9.7						
	2017	1341	30.2	50.0	7.5	4.2	8.1	80.2	11.7		2017	1894	38.0	44.9	5.6	3.8	7.6	82.9	9.5						
	2018	1338	31.0	46.8	6.8	6.1	9.1	77.8	12.9		2018	1743	36.8	45.3	4.5	4.2	9.0	82.2	8.8						
	2019	1371	31.1	44.6	8.8	5.5	10.0	75.8	14.2		2019	1904	40.6	40.3	4.6	3.4	11.0	80.9	8.0						
	2020	1124	30.0	42.1	8.8	7.3	11.7	72.1	16.1		2020	1497	36.9	43.9	5.5	4.3	9.3	80.8	9.9						
	2021	1317	27.6	45.2	8.8	8.1	10.3	72.7	16.9		2021	1680	37.3	42.6	7.2	4.3	8.6	79.8	11.5						
	2022	1133	28.2	45.1	8.6	8.4	9.4	73.3	17.0		2022	1325	34.6	46.3	5.8	4.2	8.7	81.0	10.0						
	2023	1311	29.4	42.8	9.6	7.7	10.1	72.2	17.3		2023	1610	37.2	40.6	6.8	5.2	9.8	77.8	12.0						
	2024	1481	29.9	44.8	8.8	6.6	9.7	74.7	15.4		2024	1734	37.4	41.4	7.6	3.9	9.6	78.8	11.5						
2015-2019	6587	31.2	46.9	7.4	5.3	9.1	78.1	12.7	2015-2019	9019	38.4	43.9	5.0	3.9	8.8	82.3	8.9								
2020-2024	6366	29.0	44.0	8.9	7.6	10.2	73.1	16.5	2020-2024	7846	36.8	42.8	6.7	4.4	9.2	79.6	11.1								
приріст		-2.2	-2.8	1.5	2.3	1.1	-5.0	3.8	приріст		-1.6	-1.1**	1.6	0.5**	0.4**	-2.7	2.2								

* До кількості випадків з «невизначеною» стадією зараховуються лише ті ЗН, стадія яких мусила бути визначена за класифікацією TNM або Анн-Арбор, але визначена не була.

** Різниця не є значущою

Таблиця Т6- Характеристики постадійного розподілу захворюваності на ЗН в 2015-2024 рр., Україна (питома вага, %)

Чоловіки										Жінки															
Нозологічна група ЗН (коди МКХ-10)	Рік	Всього випадків	Стадія							не визн.*	I+II	III+IV	Нозологічна група ЗН (коди МКХ-10)	Рік	Всього випадків	Стадія							не визн.*	I+II	III+IV
			I	II	III	IV	I+II	III+IV	I							II	III	IV	I+II	III+IV					
ЗН нирки (С64)	2015	2978	27.1	22.1	17.9	27.2	4.6	49.3	45.2	ЗН нирки (С64)	2015	1969	34.1	26.1	16.4	17.9	3.8	60.2	34.2						
	2016	2973	29.6	21.7	18.4	25.2	3.5	51.3	43.6		2016	2045	36.9	24.5	15.2	17.9	3.6	61.4	33.1						
	2017	2897	30.8	21.0	16.4	25.0	5.4	51.8	41.4		2017	2220	39.4	22.8	15.3	16.8	4.3	62.2	32.1						
	2018	3048	32.5	19.5	16.4	25.5	5.0	52.0	41.9		2018	2214	40.7	21.4	15.5	16.3	4.4	62.1	31.8						
	2019	3069	33.9	18.8	15.8	24.7	5.7	52.7	40.5		2019	2277	42.6	20.2	14.6	16.3	5.1	62.8	30.9						
	2020	2423	32.7	15.6	16.2	26.5	7.8	48.3	42.7		2020	1739	40.5	18.2	13.7	19.6	6.2	58.7	33.3						
	2021	2421	33.7	15.4	14.5	28.8	6.5	49.1	43.2		2021	1776	43.8	15.3	13.4	19.3	6.8	59.1	32.7						
	2022	2161	34.8	16.7	13.6	28.6	5.7	51.4	42.2		2022	1433	43.1	15.6	13.1	21.7	5.2	58.7	34.8						
	2023	2711	40.6	14.0	14.6	25.0	5.1	54.6	39.6		2023	1768	44.8	15.8	13.8	19.3	5.5	60.6	33.1						
	2024	2640	43.8	12.1	14.6	23.3	5.8	55.9	37.9		2024	1732	47.6	13.0	15.1	17.0	6.2	60.7	32.1						
	2015-2019	14965	30.8	20.6	17.0	25.5	4.9	51.4	42.5		2015-2019	10725	38.9	22.9	15.4	17.0	4.3	61.8	32.4						
2020-2024	12356	37.3	14.6	14.7	26.3	6.2	52.0	41.0	2020-2024	8448	44.0	15.6	13.9	19.3	6.0	59.6	33.1								
приріст		6.5	-5.9	-2.3	0.8	1.3	0.6	-1.5	приріст		5.1	-7.3	-1.5	2.3	1.7	-2.2	0.8								
ЗН ротової порожнини (С01-С08)	2015	1855	8.5	34.7	28.7	24.5	3.1	43.1	53.2	ЗН грудної залози (С50)	2015	15645	18.9	55.4	15.1	8.2	1.9	74.3	23.4						
	2016	1703	9.6	31.4	30.4	24.5	3.7	41.0	54.9		2016	15755	19.6	53.5	16.0	8.5	2.0	73.0	24.5						
	2017	1844	8.3	28.8	29.8	28.1	4.2	37.1	58.0		2017	15722	18.9	53.1	16.5	8.8	2.2	72.1	25.3						
	2018	1705	8.5	27.2	29.8	30.6	3.3	35.7	60.4		2018	16168	20.2	51.7	16.1	8.8	2.9	71.9	24.9						
	2019	1767	8.1	24.3	28.7	33.6	4.8	32.4	62.4		2019	15946	20.2	51.2	16.1	9.3	2.9	71.4	25.4						
	2020	1591	6.2	21.7	29.9	36.0	5.9	28.0	65.9		2020	13772	19.6	49.7	16.8	10.3	3.3	69.2	27.0						
	2021	1601	5.4	21.2	28.1	38.1	6.7	26.6	66.2		2021	14646	20.1	47.3	18.1	10.7	3.4	67.4	28.8						
	2022	1465	7.2	20.9	28.3	39.0	3.9	28.1	67.3		2022	12517	19.9	46.3	18.3	12.0	3.0	66.2	30.3						
	2023	1453	7.4	19.3	26.9	41.5	4.6	26.6	68.4		2023	14263	21.2	46.5	17.7	11.2	3.1	67.7	28.9						
	2024	1498	7.8	18.6	25.7	41.8	4.9	26.4	67.5		2024	13850	22.9	45.8	16.8	11.0	3.1	68.8	27.8						
	2015-2019	8874	8.6	29.3	29.5	28.2	3.8	37.9	57.7		2015-2019	79236	19.6	53.0	16.0	8.7	2.4	72.5	24.7						
2020-2024	7608	6.8	20.4	27.8	39.2	5.3	27.1	67.0	2020-2024	69048	20.8	47.1	17.5	11.0	3.2	67.9	28.6								
приріст		-1.8	-8.9	-1.7	11.0	1.4	-10.7	9.3	приріст		1.2	-5.8	1.6	2.3	0.8	-4.6	3.8								

* До кількості випадків з «невизначеною» стадією зараховуються лише ті ЗН, стадія яких мусила бути визначена за класифікацією TNM або Анн-Арбор, але визначена не була.

** Різниця не є значущою

Таблиця Т7- Характеристики постадійного розподілу захворюваності на ЗН в 2015-2024 рр., Україна (питома вага, %)

Чоловіки										Жінки									
Нозологічна група ЗН (коди МКХ-10)	Рік	Всього випадків	Стадія							Нозологічна група ЗН (коди МКХ-10)	Рік	Всього випадків	Стадія						
			I	II	III	IV	не визн.*	I+II	III+IV				I	II	III	IV	не визн.*	I+II	III+IV
ЗН глотки (C09-C14)	2015	2141	1.3	16.3	41.5	36.1	3.8	17.5	77.6	ЗН шийки матки (C53)	2015	4540	37.3	37.5	16.8	5.5	2.6	74.8	22.3
	2016	2117	1.8	15.5	40.9	37.1	3.4	17.3	77.9		2016	4523	38.6	35.7	17.8	5.3	2.1	74.3	23.1
	2017	2155	1.7	13.0	39.9	40.2	4.0	14.7	80.0		2017	4534	41.2	32.9	16.2	5.8	3.3	74.1	22.0
	2018	2284	1.7	10.3	41.0	42.3	3.1	12.0	83.4		2018	4475	38.3	32.6	17.5	7.7	3.5	71.0	25.1
	2019	2141	2.2	10.8	38.9	42.8	4.3	13.0	81.7		2019	4275	35.9	31.4	18.9	8.4	5.0	67.3	27.3
	2020	1905	1.5	10.9	34.8	45.2	5.4	12.4	80.0		2020	3666	33.0	29.0	22.7	9.4	5.3	61.9	32.1
	2021	2009	1.6	9.0	35.5	48.2	4.6	10.6	83.7		2021	3578	32.1	28.5	23.2	9.8	5.8	60.5	33.0
	2022	1959	0.8	8.4	35.8	50.0	3.7	9.2	85.8		2022	3034	29.2	27.5	25.3	11.5	6.2	56.7	36.8
	2023	1972	1.0	8.4	34.6	50.6	4.5	9.4	85.2		2023	3394	31.0	25.7	25.9	10.8	6.2	56.7	36.7
	2024	1912	1.8	8.2	34.8	50.5	3.6	10.0	85.3		2024	3426	32.1	23.1	26.9	10.2	7.2	55.2	37.1
2015-2019	10838	1.7	13.1	40.4	39.7	3.7	14.9	80.2	2015-2019	22347	38.3	34.1	17.4	6.5	3.3	72.3	23.9		
2020-2024	9757	1.4	9.0	35.1	48.9	4.3	10.3	84.0	2020-2024	17098	31.5	26.8	24.8	10.3	6.1	58.3	35.0		
приріст		-0.4	-4.2	-5.3	9.2	0.6	-4.5	3.9	приріст		-6.8	-7.3	7.3	3.8	2.8	-14.0	11.1		
ЗН гортані (C32)	2015	2097	9.7	26.4	48.5	12.5	2.8	36.1	61.0	ЗН тіла матки (C54)	2015	6831	65.9	13.8	8.5	3.6	2.5	79.7	12.0
	2016	2058	10.8	26.0	44.6	15.3	3.2	36.8	59.9		2016	6928	67.6	12.8	8.4	3.6	2.4	80.4	12.0
	2017	1945	9.6	23.0	49.9	13.8	3.4	32.5	63.7		2017	7275	67.7	11.7	8.2	4.1	2.8	79.5	12.3
	2018	1912	9.0	24.4	45.9	17.2	3.2	33.4	63.0		2018	7428	67.6	12.3	8.2	3.9	3.3	79.9	12.1
	2019	1896	10.4	24.1	45.3	17.3	2.7	34.5	62.6		2019	7331	67.4	11.1	8.5	4.3	3.7	78.4	12.8
	2020	1598	9.1	21.5	41.1	23.5	4.6	30.5	64.6		2020	6311	67.2	10.2	8.8	4.7	3.9	77.4	13.5
	2021	1507	10.2	21.2	39.7	24.2	4.5	31.4	64.0		2021	6581	66.2	9.8	9.3	5.5	3.8	76.0	14.8
	2022	1358	10.0	20.8	40.0	24.6	4.2	30.9	64.6		2022	5664	65.1	9.3	9.9	5.7	4.5	74.4	15.6
	2023	1478	9.6	24.8	37.7	22.3	5.3	34.4	59.9		2023	6504	65.6	9.5	9.2	5.8	5.1	75.1	14.9
	2024	1416	10.4	23.0	37.8	24.8	3.7	33.4	62.6		2024	6643	66.2	8.8	8.9	4.8	6.0	75.0	13.6
2015-2019	9908	9.9	24.8	46.8	15.1	3.1	34.7	62.0	2015-2019	35793	67.3	12.3	8.4	3.9	3.0	79.6	12.2		
2020-2024	7357	9.8	22.3	39.3	23.9	4.5	32.1	63.1	2020-2024	31703	66.1	9.5	9.2	5.3	4.7	75.6	14.5		
приріст		-0.1**	-2.6	-7.5	8.7	1.4	-2.6	1.2	приріст		-1.2	-2.8	0.8	1.4	1.7	-4.0	2.2		

* До кількості випадків з «невизначеною» стадією зараховуються лише ті ЗН, стадія яких мусила бути визначена за класифікацією TNM або Анн-Арбор, але визначена не була.

** Різниця не є значущою

Таблиця Т8- Характеристики постадійного розподілу захворюваності на ЗН в 2015-2024 рр., Україна (питома вага, %)

Чоловіки										Жінки															
Нозологічна група ЗН (коди МКХ-10)	Рік	Всього випадків	Стадія							не визн.*	I+II	III+IV	Нозологічна група ЗН (коди МКХ-10)	Рік	Всього випадків	Стадія							не визн.*	I+II	III+IV
			I	II	III	IV	не визн.*	I+II	III+IV							I	II	III	IV	не визн.*	I+II	III+IV			
ЗН передміхурової залози (С61)	2015	7474	0.1	44.4	25.7	25.3	4.1	44.6	51.0	ЗН яєчника (С56)	2015	3724	22.6	11.7	44.6	14.1	4.6	34.3	58.7						
	2016	7490	0.2	45.1	24.8	26.4	3.3	45.3	51.2		2016	3685	22.7	11.0	44.8	14.7	5.0	33.7	59.5						
	2017	8159	0.4	45.2	23.7	26.2	4.4	45.6	49.9		2017	3654	23.3	11.2	42.3	15.4	5.8	34.5	57.7						
	2018	8608	0.3	44.2	23.2	27.6	4.5	44.5	50.8		2018	3894	22.8	10.3	42.3	15.9	7.2	33.2	58.2						
	2019	8937	0.2	44.2	21.1	29.6	4.6	44.5	50.7		2019	3838	24.7	10.0	40.6	15.5	7.5	34.7	56.1						
	2020	6997	0.3	38.5	19.7	34.8	6.3	38.8	54.5		2020	3354	21.6	8.2	42.3	18.2	7.8	29.8	60.6						
	2021	7657	0.2	38.2	19.1	35.8	6.5	38.4	54.9		2021	3328	22.4	8.2	39.9	18.8	8.6	30.6	58.7						
	2022	6971	0.2	37.0	18.1	38.4	5.9	37.2	56.6		2022	2856	20.8	7.9	42.4	20.5	7.2	28.7	62.9						
	2023	8720	0.2	37.4	19.6	36.4	6.1	37.5	56.1		2023	3028	24.3	7.9	40.8	17.6	7.5	32.2	58.4						
	2024	9934	0.3	40.4	19.6	33.2	6.4	40.6	52.8		2024	2831	22.1	8.3	41.3	19.5	7.5	30.4	60.9						
	2015-2019	40668	0.2	44.6	23.6	27.1	4.2	44.9	50.7		2015-2019	18795	23.2	10.8	42.9	15.1	6.0	34.1	58.0						
2020-2024	40279	0.2	38.4	19.3	35.6	6.2	38.6	54.8	2020-2024	15397	22.3	8.1	41.3	18.9	7.8	30.4	60.2								
приріст		0.0**	-6.2	-4.3	8.4	2.0	-6.2	4.1	приріст		-1.0	-2.7	-1.6	3.8	1.7	-3.7	2.2								
ЗН сечового міхура (С67)	2015	3727	31.4	39.3	17.3	7.5	4.3	70.8	24.8	ЗН щитоподібної залози (С73)	2015	2751	64.0	12.6	10.7	4.7	3.0	76.7	15.4						
	2016	3846	33.7	39.2	15.3	7.7	3.8	72.9	23.1		2016	2730	63.6	13.3	9.9	5.6	2.7	76.8	15.5						
	2017	3792	36.1	35.5	16.2	7.4	4.7	71.6	23.5		2017	2649	63.8	11.8	10.9	5.3	2.5	75.6	16.2						
	2018	3859	36.6	35.1	14.6	8.1	5.5	71.7	22.6		2018	2870	66.5	10.9	9.5	4.7	3.2	77.4	14.2						
	2019	3941	38.7	32.5	13.7	8.7	6.3	71.3	22.3		2019	2912	67.7	10.3	9.9	4.5	2.5	77.9	14.4						
	2020	3138	37.6	32.3	12.7	9.6	7.6	69.9	22.3		2020	2259	70.3	7.9	9.3	4.4	2.7	78.2	13.7						
	2021	3117	37.3	32.6	10.7	10.6	8.6	69.9	21.2		2021	2453	72.4	8.1	8.7	3.9	2.6	80.5	12.6						
	2022	2867	40.1	29.1	11.9	11.6	7.1	69.1	23.5		2022	1661	69.1	7.5	8.6	6.1	3.6	76.6	14.7						
	2023	3291	44.0	28.1	9.8	10.9	7.0	72.1	20.8		2023	2467	71.7	7.7	8.2	5.0	2.8	79.3	13.3						
	2024	3166	45.6	26.3	8.4	10.8	8.7	72.0	19.2		2024	2970	73.7	6.7	7.4	4.4	4.0	80.4	11.8						
	2015-2019	19165	35.4	36.3	15.4	7.9	4.9	71.7	23.3		2015-2019	13912	65.2	11.7	10.1	5.0	2.8	76.9	15.1						
2020-2024	15579	41.0	29.7	10.7	10.7	7.8	70.6	21.3	2020-2024	11810	71.7	7.5	8.4	4.7	3.2	79.3	13.0								
приріст		5.6	-6.6	-4.7	2.8	2.9	-1.0	-1.9	приріст		6.5	-4.2	-1.8	-0.3**	0.4**	2.3	-2.1								

* До кількості випадків з «невизначеною» стадією зараховуються лише ті ЗН, стадія яких мусила бути визначена за класифікацією TNM або Анн-Арбор, але визначена не була.

** Різниця не є значущою

Таблиця Т9 – Зміни в постадійному розподілі захворювань на ЗН, виявлених в 2015-2019 і 2020-2024 роках: солідні ЗН за винятком немеланомних ЗН шкіри (C00-C80 без C44)

Адміністративна територія	2015-2019							2020-2024							Приріст						
	Стадія ЗН (питома вага, %)							Стадія ЗН (питома вага, %)							Стадія ЗН (питома вага, %)						
	I	II	III	IV	не визн.*	I+II	III+IV	I	II	III	IV	не визн.*	I+II	III+IV	I	II	III	IV	не визн.*	I+II	III+IV
Україна	19.0	28.5	20.3	20.1	5.8	47.4	40.4	19.0	23.9	20.0	23.7	7.7	42.9	43.7	0.0	-4.5	-0.3	3.5	2.0	-4.5	3.2
Вінницька	22.5	35.1	17.9	19.3	0.1	57.5	37.2	23.0	23.7	19.7	28.5	0.1	46.7	48.1	0.5	-11.3	1.8	9.2	0.0	-10.8	11.0
Волинська	17.4	32.9	16.7	22.6	4.3	50.3	39.3	17.8	26.7	17.5	28.3	4.7	44.5	45.9	0.4	-6.2	0.9	5.7	0.5	-5.8	6.6
Дніпропетровська	18.5	28.7	21.3	17.9	5.5	47.2	39.2	18.9	26.4	22.1	20.4	4.6	45.2	42.5	0.4	-2.4	0.8	2.5	-0.9	-2.0	3.3
Донецька	17.0	26.5	26.3	20.1	2.6	43.6	46.3	16.9	23.0	24.4	23.0	6.4	39.9	47.4	-0.1	-3.5	-1.9	2.9	3.8	-3.7	1.0
Житомирська	20.6	26.4	20.2	24.9	2.8	47.0	45.1	22.5	24.0	20.9	24.4	3.2	46.5	45.3	1.9	-2.4	0.7	-0.5	0.4	-0.5	0.2
Закарпатська	14.2	23.0	23.3	25.3	6.1	37.2	48.6	14.2	18.7	22.5	30.2	7.1	32.9	52.7	0.0	-4.3	-0.8	4.9	0.9	-4.3	4.1
Запорізька	18.8	28.3	20.3	23.4	4.9	47.1	43.7	18.6	23.8	20.5	28.5	4.3	42.4	48.9	-0.2	-4.4	0.2	5.1	-0.6	-4.7	5.3
Івано-Франківська	14.6	29.2	23.4	24.9	2.3	43.7	48.4	19.1	24.0	20.7	28.5	2.9	43.1	49.3	4.5	-5.2	-2.7	3.6	0.6	-0.6	0.9
Київська	21.4	29.9	21.2	22.4	0.3	51.2	43.6	21.9	25.3	21.8	24.8	1.4	47.2	46.6	0.6	-4.6	0.6	2.4	1.2	-4.0	3.0
Кіровоградська	22.2	29.4	18.9	19.7	3.0	51.6	38.6	20.4	26.4	18.7	24.4	4.2	46.8	43.2	-1.8	-3.0	-0.1	4.7	1.3	-4.7	4.6
Луганська	16.8	23.2	19.9	24.9	10.2	40.0	44.8	17.1	18.7	20.6	26.8	11.9	35.9	47.4	0.3	-4.5	0.7	1.9	1.6	-4.2	2.6
Львівська	20.6	23.7	23.0	20.7	6.6	44.3	43.7	20.7	21.4	21.1	23.6	8.2	42.1	44.7	0.1	-2.3	-1.9	2.9	1.7	-2.2	1.0
Миколаївська	18.3	32.5	22.9	18.6	3.5	50.8	41.5	14.6	25.8	19.8	22.5	12.7	40.4	42.3	-3.7	-6.6	-3.1	3.9	9.2	-10.4	0.8
Одеська	17.5	26.8	18.8	25.2	5.4	44.3	44.0	16.3	23.2	16.8	24.0	14.8	39.5	40.8	-1.2	-3.6	-2.0	-1.2	9.4	-4.8	-3.2
Полтавська	20.6	26.9	21.5	25.4	0.8	47.6	46.9	20.4	24.6	20.7	27.6	2.4	45.0	48.3	-0.3	-2.3	-0.7	2.2	1.7	-2.6	1.4
Рівненська	16.7	29.2	17.8	18.4	8.9	45.9	36.2	18.0	23.0	19.6	18.5	13.3	41.0	38.1	1.3	-6.2	1.7	0.2	4.4	-4.9	1.9
Сумська	23.6	37.4	14.5	11.9	7.2	61.0	26.4	21.6	32.3	15.8	16.6	8.1	53.9	32.3	-2.0	-5.1	1.3	4.6	0.9	-7.1	6.0
Тернопільська	17.1	28.2	22.6	22.1	2.7	45.3	44.6	17.3	23.2	23.2	27.2	2.3	40.4	50.4	0.2	-5.1	0.6	5.1	-0.4	-4.9	5.7
Харківська	18.3	28.2	18.4	16.4	10.2	46.6	34.8	15.0	17.8	16.9	23.6	21.8	32.8	40.5	-3.3	-10.4	-1.5	7.2	11.6	-13.8	5.7
Херсонська	19.2	27.7	18.2	26.6	2.1	46.9	44.8	16.6	25.2	18.8	30.3	3.0	41.8	49.0	-2.6	-2.5	0.5	3.7	0.9	-5.1	4.2
Хмельницька	14.6	39.7	25.8	11.5	1.3	54.3	37.3	15.7	34.3	26.6	13.9	1.4	50.1	40.5	1.1	-5.3	0.8	2.5	0.0	-4.2	3.2
Черкаська	20.4	26.3	19.5	24.1	5.0	46.8	43.7	20.2	19.2	17.5	27.4	10.7	39.5	44.9	-0.2	-7.1	-2.1	3.2	5.8	-7.3	1.2
Чернівецька	11.2	27.8	22.2	25.4	7.8	39.0	47.7	15.5	21.8	25.1	30.2	2.8	37.3	55.3	4.4	-6.0	2.9	4.7	-5.0	-1.7	7.6
Чернігівська	18.8	26.0	20.5	25.4	2.5	44.8	45.9	18.8	22.2	19.7	28.9	3.8	41.0	48.7	0.0	-3.8	-0.8	3.6	1.3	-3.8	2.8
м. Київ	21.4	24.5	16.3	11.4	19.3	45.8	27.7	21.9	22.0	16.8	15.4	17.7	43.9	32.2	0.5	-2.5	0.4	4.0	-1.6	-2.0	4.5

* До кількості випадків з «невизначеною» стадією зараховуються лише ті ЗН, стадія яких мусила бути визначена за класифікацією TNM або Анн-Арбор, але визначена не була.

Таблиця Т10 – Зміни в постадійному розподілі захворювань на ЗН, виявлених в 2015-2019 і 2020-2024 роках: злоякісні лімфоми (С81-С86)

Адміністративна територія	2015-2019							2020-2024							Приріст						
	Стадія ЗН (питома вага, %)							Стадія ЗН (питома вага, %)							Стадія ЗН (питома вага, %)						
	I	II	III	IV	не визн.*	I+II	III+IV	I	II	III	IV	не визн.*	I+II	III+IV	I	II	III	IV	не визн.*	I+II	III+IV
Україна	5.8	29.1	18.8	18.1	22.7	35.0	36.8	6.5	26.2	18.4	22.6	20.9	32.6	41.0	0.7	-3.0	-0.4	4.6	-1.8	-2.3	4.2
Вінницька	9.5	37.3	31.7	16.7	0.6	46.7	48.4	12.1	29.6	26.1	24.6	0.1	41.7	50.7	2.6	-7.7	-5.6	7.9	-0.4	-5.1	2.3
Волинська	4.8	46.3	17.8	16.9	5.9	51.1	34.7	4.7	23.2	17.5	28.3	13.5	27.8	45.8	-0.1	-23.2	-0.3	11.4	7.6	-23.3	11.1
Дніпропетровська	6.8	44.4	17.8	25.6	0.5	51.2	43.4	6.2	46.8	18.1	24.2	0.5	53.0	42.3	-0.6	2.4	0.3	-1.4	0.0	1.8	-1.2
Донецька	10.3	17.0	25.0	15.9	29.0	27.3	40.9	8.1	16.9	20.9	14.9	35.1	25.0	35.8	-2.2	-0.1	-4.1	-1.0	6.2	-2.3	-5.1
Житомирська	4.5	23.4	15.6	26.3	19.6	27.8	41.9	4.5	22.5	17.3	29.9	14.6	27.0	47.2	0.0	-0.9	1.7	3.6	-5.0	-0.9	5.3
Закарпатська	7.1	23.2	11.8	25.8	28.1	30.3	37.6	8.2	18.3	16.6	21.9	30.0	26.4	38.5	1.0	-4.9	4.8	-4.0	2.0	-3.8	0.8
Запорізька	7.0	26.7	18.3	20.5	25.5	33.7	38.8	10.9	19.0	18.8	24.5	22.9	29.9	43.3	3.9	-7.7	0.5	4.0	-2.6	-3.8	4.5
Івано-Франківська	3.8	28.6	21.7	16.4	25.4	32.4	38.0	2.0	18.9	13.8	18.5	44.4	20.8	32.2	-1.8	-9.8	-7.9	2.1	19.0	-11.6	-5.8
Київська	7.2	34.4	22.2	27.6	4.0	41.6	49.8	10.6	31.4	22.1	26.0	4.2	41.9	48.1	3.3	-3.0	-0.1	-1.6	0.1	0.3	-1.7
Кіровоградська	11.3	29.4	19.7	18.1	19.0	40.7	37.7	14.4	37.7	19.4	23.1	0.9	52.1	42.5	3.0	8.3	-0.3	5.0	-18.1	11.3	4.7
Луганська	8.5	24.8	16.6	20.1	22.9	33.2	36.7	15.3	21.4	16.8	31.3	10.7	36.6	48.1	6.8	-3.4	0.2	11.2	-12.2	3.4	11.4
Львівська	2.6	24.5	20.6	4.9	44.8	27.1	25.5	2.7	16.7	12.5	9.6	55.0	19.3	22.1	0.1	-7.9	-8.1	4.7	10.2	-7.8	-3.4
Миколаївська	6.7	26.7	25.8	22.7	14.4	33.3	48.5	7.8	25.3	19.7	16.0	29.0	33.1	35.7	1.1	-1.4	-6.1	-6.7	14.6	-0.2	-12.9
Одеська	5.1	20.2	11.3	15.8	43.2	25.3	27.1	5.3	15.1	16.1	18.1	40.1	20.4	34.1	0.2	-5.1	4.8	2.3	-3.0	-4.9	7.1
Полтавська	12.1	57.4	15.4	3.7	4.0	69.5	19.1	4.5	43.8	18.1	9.8	17.6	48.4	27.9	-7.6	-13.5	2.7	6.1	13.5	-21.1	8.8
Рівненська	2.1	22.5	14.8	9.0	44.4	24.5	23.8	3.1	11.5	6.8	4.5	70.4	14.6	11.3	1.0	-11.0	-8.0	-4.6	26.0	-10.0	-12.6
Сумська	8.6	47.4	17.2	15.8	7.9	56.0	33.0	8.5	41.6	20.1	17.7	9.5	50.1	37.8	-0.1	-5.7	2.8	1.9	1.6	-5.9	4.8
Тернопільська	4.1	25.4	19.2	16.1	27.7	29.5	35.2	3.7	27.5	18.8	19.9	28.3	31.2	38.7	-0.5	2.1	-0.3	3.8	0.6	1.6	3.5
Харківська	1.8	17.5	14.0	4.0	59.4	19.3	17.9	5.7	21.9	16.8	20.0	33.3	27.5	36.9	3.8	4.4	2.9	16.1	-26.1	8.2	18.9
Херсонська	2.5	27.8	24.4	28.6	9.9	30.3	53.0	3.7	26.1	22.5	28.9	14.2	29.8	51.4	1.1	-1.6	-1.9	0.3	4.3	-0.5	-1.6
Хмельницька	5.2	35.1	24.7	8.3	15.9	40.3	33.0	5.3	28.9	28.1	10.5	17.6	34.1	38.6	0.1	-6.2	3.4	2.2	1.7	-6.2	5.6
Черкаська	4.8	23.1	16.5	41.6	5.4	28.0	58.1	3.9	16.2	16.4	43.5	9.7	20.1	59.9	-0.9	-6.9	-0.1	1.9	4.3	-7.8	1.8
Чернівецька	2.8	23.3	20.7	19.0	30.7	26.1	39.8	4.3	26.8	29.8	30.4	6.7	31.1	60.2	1.5	3.5	9.0	11.4	-24.0	5.0	20.4
Чернігівська	2.9	22.2	17.6	24.9	2.2	25.1	42.5	3.1	19.6	18.7	36.6	9.1	22.8	55.3	0.2	-2.5	1.0	11.7	7.0	-2.3	12.7
м. Київ	5.9	23.4	17.2	20.0	31.7	29.3	37.3	8.0	22.8	18.2	31.0	15.9	30.8	49.2	2.1	-0.6	1.0	11.0	-15.8	1.5	12.0

* До кількості випадків з «невизначеною» стадією зараховуються лише ті ЗН, стадія яких мусила бути визначена за класифікацією TNM або Анн-Арбор, але визначена не була.