

**СТАН РЕЄСТРАЦІЇ КОНТИНГЕНТІВ ХВОРИХ НА ЗЛОЯКІСНІ НОВОУТВОРЕННЯ В УКРАЇНІ**

Онкоепідеміологічна ситуація в регіоні характеризується показниками захворюваності, смертності та розповсюженості злоякісних новоутворень (ЗН). На відміну від показника захворюваності, який характеризує кількість зареєстрованих впродовж року нових випадків захворювання, розраховану на 100 тисяч населення даного регіону, показник розповсюженості на 100 тисяч населення відображає кількість хворих на ЗН, що перебувають на онкологічному обліку на момент обчислення показника (т. зв. «контингенти хворих»). Принцип накопичення контингентів хворих на ЗН у Національному канцер-реєстрі (НКР) пасивний, оскільки за відсутності інформації про смерть, переїзд або вибуття з-під нагляду хворого, він перебуває на обліку і входить до складу контингентів хворих регіону за місцем своєї постійної реєстрації. Достовірність показника розповсюженості обумовлюється **рівнем простеженості** контингентів хворих – питомою вагою тих хворих, які були зареєстровані зі статусом «перебуває під наглядом» впродовж останніх років спостереження.

В НКР було проведено дослідження рівня простеженості у 2014-2015 роках спостереження контингентів хворих на рак, що перебували на диспансерному обліку на кінець 2015 р.; аналіз було виконано з урахуванням року встановлення діагнозу захворювання на ЗН (тут і надалі: при наявності у хворого ПМЗН – основного діагнозу), нозологічної групи, до якої належить основне ЗН, а також віку хворого.

**1. Загальна когорта хворих на ЗН (код МКХ-10 C00-C96)**

Розглянемо всіх хворих на рак, що перебували на обліку онкологічних закладів України на кінець 2015 року. В **Таблиці 1.1А** наведено кількість хворих цієї когорти в залежності від року встановлення діагнозу, а також їх структура за нозологічною формою ЗН; в **Таблиці 1.1Б** – кількість хворих з цієї когорти, життєвий статус яких було зареєстровано впродовж 2014-2015 рр. (тобто простежених у 2014-2015 рр.); в **Таблиці 1.1В** – питому вагу простежених (з Таблиці 1.1Б) відносно загальної кількості хворих, що перебували на обліку (наведеної у Таблиці 1.1А).

**Таблиця 1.1А – Контингенти хворих у розподілі за нозологічною формою ЗН та роком встановлення основного діагнозу станом на кінець 2015 р.**

Рік встановлення діагнозу	Код МКХ-10													
	C00-C14	C15-C26	C30-C39	C40-C41	C43-C44	C45-C49	C50	C51-C58	C60-C63	C64-C68	C69-C72	C73-C75	C81-C96	C00-C96
1950-1959	66	13	3	13	60	21	32	184	0	2	9	8	7	419
1960-1969	424	138	37	73	523	86	368	1307	29	45	45	60	106	3243
1970-1979	1326	1029	282	239	2051	299	2360	4533	138	271	234	361	711	13849
1980-1989	3088	5236	1813	639	6488	909	9809	14441	648	1570	802	2055	2689	50270
1990-1999	6066	18137	6118	1195	37348	2230	26281	34030	3173	8246	2374	7915	8496	162132
1950-1999	10970	24553	8253	2159	46470	3545	38850	54495	3988	10134	3464	10399	12009	229913
2000-2009	10825	54859	18900	1561	108470	4577	62618	69786	15312	29585	5337	17536	20489	422662
2010	1527	9078	3151	199	16108	673	10037	9573	3366	5069	859	2443	3378	65995
2011	1784	10177	3668	234	17099	751	11035	10542	4095	5822	897	2903	3791	73433
2012	2037	11860	4121	210	18904	814	12277	11529	4901	6375	1076	2952	4273	82043
2013	2497	14442	5463	234	20331	901	13552	12805	5758	6951	1179	3334	4710	93084
2014	2774	16341	6383	261	18033	980	13070	12760	6238	6899	1161	3186	4936	94277
2015	3688	18822	8539	222	16006	984	12322	12094	5922	6743	1211	2786	4992	95916
<b>1950-2013</b>	<b>29640</b>	<b>124969</b>	<b>43556</b>	<b>4597</b>	<b>227382</b>	<b>11261</b>	<b>148369</b>	<b>168730</b>	<b>37420</b>	<b>63936</b>	<b>12812</b>	<b>39567</b>	<b>48650</b>	<b>967130</b>
<b>1950-2015</b>	<b>36102</b>	<b>160132</b>	<b>58478</b>	<b>5080</b>	<b>261421</b>	<b>13225</b>	<b>173761</b>	<b>193584</b>	<b>77578</b>	<b>15184</b>	<b>45539</b>	<b>9081</b>	<b>58578</b>	<b>1157323</b>
Структура, %	3,1	13,8	5,1	0,4	22,6	1,1	15,0	16,7	4,3	6,7	1,3	3,9	5,1	100,0

Таблиця 1.1Б - Кількість контингентів хворих, простежених впродовж 2014-2015 рр.

Рік встановлення діагнозу	Код МКХ-10													
	C00-C14	C15-C26	C30-C39	C40-C41	C43-C44	C45-C49	C50	C51-C58	C60-C63	C64-C68	C69-C72	C73-C75	C81-C96	C00-C96
1950-1959	24	7	1	9	27	6	4	74	0	2	4	5	4	168
1960- 1969	178	57	15	24	222	32	157	483	6	22	16	22	40	1275
1970- 1979	541	415	101	105	733	137	978	1702	46	92	95	150	304	5406
1980- 1989	1253	2157	656	274	2332	365	4240	5778	249	575	341	991	1104	20338
1990- 1999	2508	7226	2131	543	14249	999	12010	14448	1189	3117	1009	3904	3594	67095
1950-1999	4504	9862	2904	955	17563	1539	17389	22485	1490	3808	1465	5072	5046	94282
2000- 2009	4759	24293	7577	787	46679	2138	31631	33805	6838	12932	2417	9080	10304	194207
2010	747	4326	1470	97	7305	323	5540	5215	1755	2483	417	1271	1854	33018
2011	881	4925	1641	122	8025	397	6313	5967	2085	2858	443	1526	2113	37542
2012	1039	6038	1948	126	9127	447	7328	6683	2630	3248	547	1606	2573	43619
2013	1536	8305	3002	152	10164	567	9391	8434	3448	3931	654	2151	3248	55390
2014	2774	16341	6383	261	18033	980	13070	12760	6238	6899	1161	3186	4936	94277
2015	3688	18822	8539	222	16006	984	12322	12094	5922	6743	1211	2786	4992	95916
<b>1950-2013</b>	<b>13466</b>	<b>57749</b>	<b>18542</b>	<b>2239</b>	<b>98863</b>	<b>5411</b>	<b>77592</b>	<b>82589</b>	<b>18246</b>	<b>29260</b>	<b>5943</b>	<b>20706</b>	<b>25138</b>	<b>458058</b>
<b>1950-2015</b>	<b>19928</b>	<b>92912</b>	<b>33464</b>	<b>2722</b>	<b>132902</b>	<b>7375</b>	<b>102984</b>	<b>107443</b>	<b>30406</b>	<b>42902</b>	<b>8315</b>	<b>26678</b>	<b>35066</b>	<b>648251</b>

Таблиця 1.1В - Питома вага контингентів хворих, простежених у 2014-2015 рр., %

Рік встановлення діагнозу	Код МКХ-10													
	C00-C14	C15-C26	C30-C39	C40-C41	C43-C44	C45-C49	C50	C51-C58	C60-C63	C64-C68	C69-C72	C73-C75	C81-C96	C00-C96
1950-1959	36,4	53,8	33,3	69,2	45,0	28,6	12,5	40,2	-	100,0	44,4	62,5	57,1	40,1
1960- 1969	42,0	41,3	40,5	32,9	42,4	37,2	42,7	37,0	20,7	48,9	35,6	36,7	37,7	39,3
1970- 1979	40,8	40,3	35,8	43,9	35,7	45,8	41,4	37,5	33,3	33,9	40,6	41,6	42,8	39,0
1980- 1989	40,6	41,2	36,2	42,9	35,9	40,2	43,2	40,0	38,4	36,6	42,5	48,2	41,1	40,5
1990- 1999	41,3	39,8	34,8	45,4	38,2	44,8	45,7	42,5	37,5	37,8	42,5	49,3	42,3	41,4
1950-1999	41,1	40,2	35,2	44,2	37,8	43,4	44,8	41,3	37,4	37,6	42,3	48,8	42,0	41,0
2000- 2009	44,0	44,3	40,1	50,4	43,0	46,7	50,5	48,4	44,7	43,7	45,3	51,8	50,3	45,9
2010	48,9	47,7	46,7	48,7	45,4	48,0	55,2	54,5	52,1	49,0	48,5	52,0	54,9	50,0
2011	49,4	48,4	44,7	52,1	46,9	52,9	57,2	56,6	50,9	49,1	49,4	52,6	55,7	51,1
2012	51,0	50,9	47,3	60,0	48,3	54,9	59,7	58,0	53,7	50,9	50,8	54,4	60,2	53,2
2013	61,5	57,5	55,0	65,0	50,0	62,9	69,3	65,9	59,9	56,6	55,5	64,5	69,0	59,5
2014-2015	100,0	100,0	100,0	100,0	100,0	100,0	100,0	100,0	100,0	100,0	100,0	100,0	100,0	100,0
<b>1950-2013</b>	<b>45,4</b>	<b>46,2</b>	<b>42,6</b>	<b>48,7</b>	<b>43,5</b>	<b>48,1</b>	<b>52,3</b>	<b>48,9</b>	<b>48,8</b>	<b>45,8</b>	<b>46,4</b>	<b>52,3</b>	<b>51,7</b>	<b>47,4</b>
<b>1950-2015</b>	<b>55,2</b>	<b>58,0</b>	<b>57,2</b>	<b>53,6</b>	<b>50,8</b>	<b>55,8</b>	<b>59,3</b>	<b>55,5</b>	<b>61,3</b>	<b>55,3</b>	<b>54,8</b>	<b>58,6</b>	<b>59,9</b>	<b>56,0</b>

На кінець 2015 року в НКР перебувало на обліку 1157 323 хворих, в тому числі 19,9% з них (229 913 осіб) мали 1950-1999 рік встановлення діагнозу, 36,5% (422 662 осіб) – 2000-2009 рр., 27,2% (314 555 осіб) склали хворі з діагнозом, виявленим у 2010-2013 рр., і 16,4% (188 511 осіб) – з діагнозом, виявленим у 2014-2015 рр. (див. Табл. 1.1А).

У структурному розподілі за нозологічними групами найбільшу частину контингентів 2015 р. склали хворі на меланому і немеланомні ЗН шкіри (код МКХ-10 С43-С44) – 22,6%, ЗН жіночих статевих органів (С51-С58) – 16,7%, молочної залози (С50) – 15,0% та органів травлення (С15-С26) – 13,8%, і хворі на всі інші ЗН разом склали 31,8% контингентів. Структура контингентів простежених у 2014-2015 рр. хворих була подібною (див. Табл. 1.1Б).

Проведений розрахунок показав, що загальний показник простеженості всіх зареєстрованих у НКР на кінець 2015 р. контингентів хворих складав 56,0%, при цьому він

варіював від найнижчого – 53,6% – у групі хворих на ЗН шкіри (С43-С44) до найвищого – 61,3% – у групі хворих на ЗН чоловічих статевих органів (С60-С63).

Проте, оскільки до складу контингентів входять і хворі, які були вперше зареєстровані у 2014-2015 рр., а тому мали найвищий показник простеженості (100%), для об'єктивізації оцінки рівня простеженості всіх контингентів хворих розділимо їх за роком встановлення діагнозу на наступні категорії: хворі з діагнозом, встановленим у 1950-1999 рр., у 2000-2009 рр., у 2010-2013 рр. і у 2014-2015 рр.

Звернімо увагу на те, що хворі на ЗН з роком встановлення діагнозу (РД) 1950-2009 рр., склали більше половини контингентів (56,4%, або 652 575 осіб) і при цьому мали рівень загальний простеженості 41,0-45,9%; хворі з РД 2010-2013 рр. були простежені трохи краще, оскільки відповідний показник у них був у межах 50,0-59,5% (див. Табл. 1.1В).

Рівень простеженості залежав також від нозологічної форми захворювання: серед контингентів хворих з РД 1950-1999 рр. найвищий показник простеженості був у хворих на ЗН щитовидної і інших ендокринних залоз (С73-С75) – 48,8%, у інших нозологічних групах цієї когорти контингентів було простежено 35,2-44,8% хворих. Аналіз когорти контингентів хворих з РД 2000-2009 рр. показав найвищу простеженість у хворих на ЗН щитовидної залози (С73-С75) – 51,8%, молочної залози (С50), кісток (С40-С41) і лімфоїдної та кровотворної тканини (С81-С96) – 50,3-50,5%; простеженість інших хворих була нижче. Подібний розподіл рангових місць за показником простеженості був і в когорті контингентів хворих з РД 2010-2013 рр., у яких, окрім перелічених вище нозологій, високою була простеженість хворих на ЗН жіночих статевих органів (С51-С58).

Проведемо розрахунок показника простеженості для всіх хворих з РД 1950-2013 рр., який відображає реальний рівень спостереження контингентів хворих, зареєстрованих до 2014 року. Простеженість цієї когорти хворих була значно нижчою у порівнянні з показниками всіх хворих, що перебували на обліку на кінець 2015 р. Загальний показник склав 47,4%; вищими за 50% були показники простеженості хворих на ЗН молочної залози (С50) та щитовидної і інших ендокринних залоз (С73-С75) – 52,3%, а також на ЗН лімфоїдної та кровотворної тканини (С81-С96) – 51,7%. Найнижчі показники спостереження хворих були при ЗН органів дихання й грудної клітини (С30-С39) і шкіри (С43-С44) – 44,3% та 44,9%, відповідно. Доцільним буде провести більш детальний розбір груп хворих з різними нозологічними формами ЗН оскільки, наприклад, до групи С43-С44 входять і хворі на базаліому шкіри, яка не є потенційно небезпечною для життя пацієнта, а інші групи, навпаки, можуть включати хворих зі швидкоплинними новоутвореннями високого ступеню злоякісності.

Перейдемо до аналізу регіональних характеристик спостереження всіх контингентів хворих на ЗН. Проведене дослідження встановило, що рівень простеженості контингентів хворих з РД 1950-2013 рр. у регіонах України суттєво різнився, перебуваючи в загальних межах від 4,0% до 100% (див. **Табл. 1.2, Рис. 1.1**)<sup>\*</sup>.

Найнижчі рівні простеженості цієї когорти контингентів хворих було зареєстровано в Чернівецькій, Одеській, Миколаївській, Тернопільській та Черкаській областях – 10,6-23,4%, тобто у цих регіонах в 2014-2015 рр. не було оновлено відомості про життєвий статус 75-90% хворих, які перебувають на обліку більше двох років; в п'яти областях – Полтавській, Херсонській, Рівненській, Житомирській та Львівській – було простежено близько третини

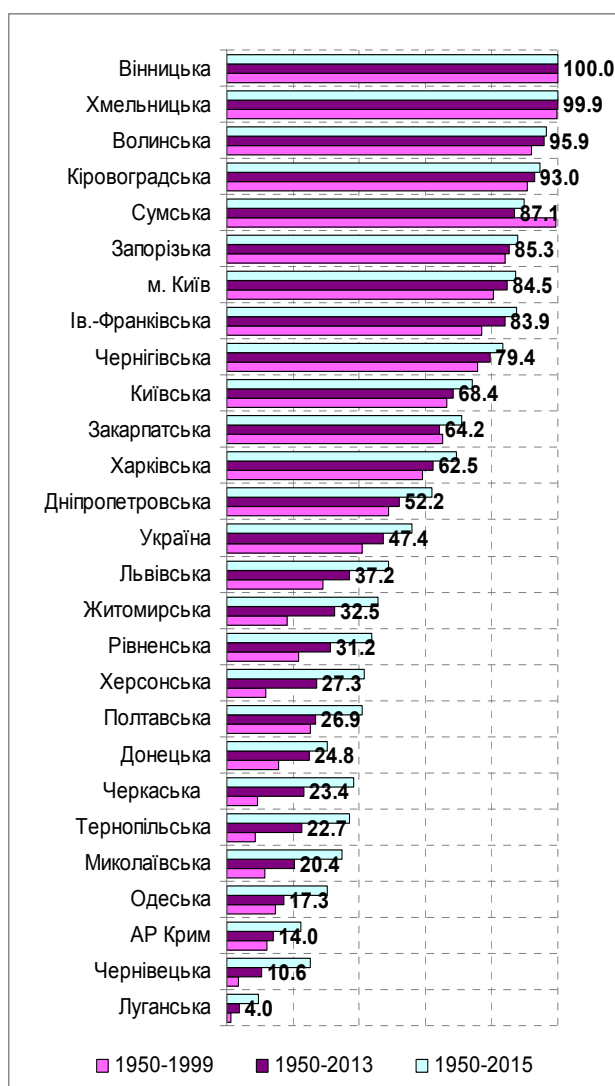
---

<sup>\*</sup> Оскільки дані Донецької, Луганської областей, АР Крим та м. Севастополь за 2014-2015 рр. у НКР не представлені або представлені лише частково, то надалі ми не обговорюватимемо показники, отримані для цих регіонів.

хворих з цієї когорти. У всіх інших областях показник простеженості контингентів хворих на ЗН з РД 1950-2013 рр. був вищим за середньо-український, при цьому у Вінницькій, Хмельницькій, Волинській та Кіровоградській областях він перевищував 90%.

**Таблиця 1.2 - Рівень простеженості контингентів хворих у регіонах України в залежності від року встановлення діагнозу, %**

Адміністративна територія	Рік встановлення діагнозу		
	1950-1999	2000-2013	1950-2015
Україна	41,0	47,4	56,0
АР Крим	12,2	14,0	22,5
Вінницька	100,0	100,0	100,0
Волинська	91,9	95,9	96,6
Дніпропетровська	48,8	52,2	61,9
Донецька	15,6	24,8	30,4
Житомирська	18,2	32,5	45,8
Закарпатська	65,0	64,2	71,1
Запорізька	84,2	85,3	88,0
І-Франківська	77,0	83,9	87,5
Київська	66,6	68,4	74,1
Кіровоградська	90,8	93,0	94,6
Луганська	1,1	4,0	9,7
Львівська	29,0	37,2	48,8
Миколаївська	11,6	20,4	34,7
Одеська	14,8	17,3	30,5
Полтавська	25,1	26,9	40,9
Рівненська	21,6	31,2	43,8
Сумська	99,5	87,1	89,7
Тернопільська	8,7	22,7	36,9
Харківська	59,0	62,5	69,2
Херсонська	11,8	27,3	41,6
Хмельницька	99,8	99,9	99,9
Черкаська	9,3	23,4	38,2
Чернівецька	3,6	10,6	25,3
Чернігівська	75,7	79,4	83,3
м. Київ	80,4	84,5	87,3



**Рисунок 1.1 - Рівень простеженості контингентів хворих у регіонах України в залежності від року встановлення діагнозу, %**

Порівнюючи показники простеженості цієї когорти хворих з показниками тих, у кого діагноз було встановлено у 1950-1999 рр., можна констатувати наявність великої різниці між ними у Чернівецькій, Тернопільській, Черкаській, Херсонській і Житомирській областях. Така відмінність між показниками характеризує значно меншу увагу до спостереження хворих, що перебувають на обліку більш, ніж 15 років, у цих регіонах.

Безпосередній нагляд за хворими на рак виконують районні онкологи, кожен з яких має на обліку велику чисельність (1-2,5 тисяч) хворих. Щорічне накопичення нових випадків захворювання на ЗН збільшує цей обсяг, внаслідок чого менше уваги приділяється хворим з новоутвореннями, виявленими понад двадцять років тому, значна кількість яких вірогідно вже вибула з-під спостереження через зміну місця проживання, смерть на території іншої області тощо. Цілком можливо, що велике навантаження спричиняє формальне відношення районних онкологів до проведення нагляду та уточнення життєвого статусу хворих. Отримані дані

свідчать про суттєві порушення принципів диспансеризації онкологічних хворих, включені у стандарти діагностики, лікування та нагляду за хворими на рак, затвердженими МОЗ України, які вимагають щорічного огляду онкологічних хворих відповідними фахівцями.

Проведемо дослідження віку хворих, які перебувають на обліку в онкологічних закладах України. Вивчення вікової структури контингентів встановило, що у 2015 р. на онкологічному диспансерному обліку перебували хворі 1900-2015 років народження (РН), з них 34,6% хворих (400 391 особа) були старшими 75-ти років (РН 1900-1940 рр.), 24,9% – хворі з РН 1941-1950 рр. Тобто 60% контингентів складають хворі віком 65-115 років, при цьому 9,7% контингентів хворих (112 001 особа) – це пацієнти старші 85-ти років (див. Табл. 1.3А).

**Таблиця 1.3А - Розподіл контингентів хворих за роком народження в нозологічних групах ЗН станом на кінець 2015 р.**

Рік народження	Код МКХ-10														
	C00-C14	C15-C26	C30-C39	C40-C41	C43-C44	C45-C49	C50	C51-C58	C60-C63	C64-C68	C69-C72	C73-C75	C76-C80	C81-C96	C00-C96
<b>Кількість</b>															
1900-1910	32	30	8	2	164	4	29	51	19	20	1	2	1	8	371
1911-1920	304	801	287	18	3282	46	672	944	269	348	26	49	34	153	7233
1921-1930	4257	14816	3930	214	42283	811	10827	12258	5405	5420	378	787	797	2214	104397
1900-1930	4593	15647	4225	234	45729	861	11528	13253	5693	5788	405	838	832	2375	112001
1931-1940	10112	49420	13456	587	87049	2268	36102	37250	17343	18758	1434	4249	2394	7968	288390
1900-1940	14705	65067	17681	821	132778	3129	47630	50503	23036	24546	1839	5087	3226	10343	400391
1941-1950	8601	45269	16530	683	61277	2589	44466	46391	14177	21634	2236	8573	2323	9749	284498
1951-1960	8016	34119	16395	922	41926	2888	48096	51439	6488	19456	3108	12604	2088	10723	258268
1961-1970	3335	11461	5595	728	16324	1873	24650	28350	2320	7692	2426	8754	893	7992	122393
1971-1980	1046	3203	1517	711	6352	1170	7657	13004	2007	2360	1963	6001	329	6956	54276
1981-1990	305	788	508	679	2398	768	1235	3475	1263	912	1767	3690	134	6915	24837
1991-2000	76	128	141	398	344	359	27	364	218	405	1029	689	34	3656	7868
2001-2010	16	69	82	127	21	307	0	52	49	451	677	104	42	1963	3960
2011-2015	2	29	29	11	1	142	0	5	22	122	139	37	12	281	832
<b>1900-2015</b>	<b>36102</b>	<b>160132</b>	<b>58478</b>	<b>5080</b>	<b>261421</b>	<b>13225</b>	<b>173761</b>	<b>193584</b>	<b>49580</b>	<b>77578</b>	<b>15184</b>	<b>45539</b>	<b>9081</b>	<b>58578</b>	<b>1157323</b>
<b>Питома вага, %</b>															
1900-1910	0,1	0,0	0,0	0,0	0,1	0,0	0,0	0,0	0,0	0,0	0,0	0,0	0,0	0,0	0,0
1911-1920	0,8	0,5	0,5	0,4	1,3	0,3	0,4	0,5	0,5	0,4	0,2	0,1	0,4	0,3	0,6
1921-1930	11,8	9,3	6,7	4,2	16,2	6,1	6,2	6,3	10,9	7,0	2,5	1,7	8,8	3,8	9,0
1900-1930 (85+)	12,7	9,8	7,2	4,6	17,5	6,5	6,6	6,8	11,5	7,5	2,7	1,8	9,2	4,1	9,7
1931-1940	28,0	30,9	23,0	11,6	33,3	17,1	20,8	19,2	35,0	24,2	9,4	9,3	26,4	13,6	24,9
1900-1940 (75+)	40,7	40,6	30,2	16,2	50,8	23,7	27,4	26,1	46,5	31,6	12,1	11,2	35,5	17,7	34,6
1941-1950	23,8	28,3	28,3	13,4	23,4	19,6	25,6	24,0	28,6	27,9	14,7	18,8	25,6	16,6	24,6
1951-1960	22,2	21,3	28,0	18,1	16,0	21,8	27,7	26,6	13,1	25,1	20,5	27,7	23,0	18,3	22,3
1961-1970	9,2	7,2	9,6	14,3	6,2	14,2	14,2	14,6	4,7	9,9	16,0	19,2	9,8	13,6	10,6
1971-1980	2,9	2,0	2,6	14,0	2,4	8,8	4,4	6,7	4,0	3,0	12,9	13,2	3,6	11,9	4,7
1981-1990	0,8	0,5	0,9	13,4	0,9	5,8	0,7	1,8	2,5	1,2	11,6	8,1	1,5	11,8	2,1
1991-2000	0,2	0,1	0,2	7,8	0,1	2,7	0,0	0,2	0,4	0,5	6,8	1,5	0,4	6,2	0,7
2001-2010	0,0	0,0	0,1	2,5	0,0	2,3	0,0	0,0	0,1	0,6	4,5	0,2	0,5	3,4	0,3
2011-2015	0,0	0,0	0,0	0,2	0,0	1,1	0,0	0,0	0,0	0,2	0,9	0,1	0,1	0,5	0,1

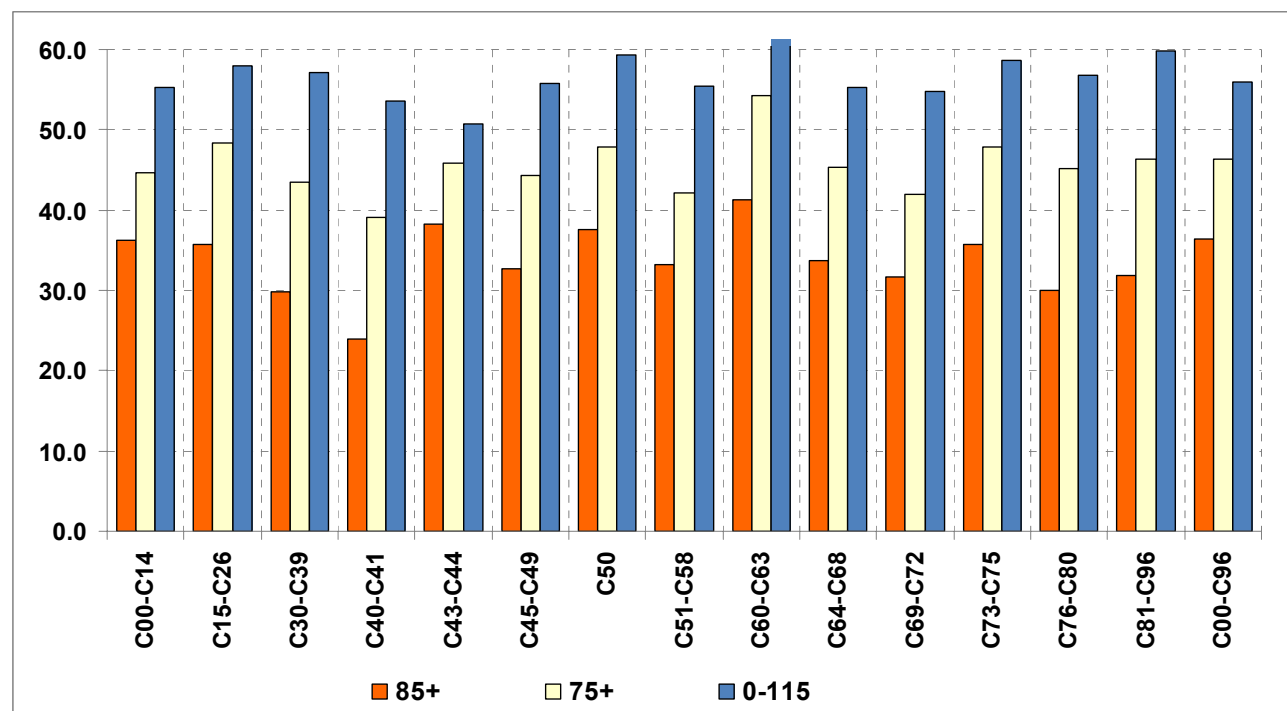
Питома вага контингентів хворих вікової групи 75+ років перевищує чверть у кожній нозологічній групі захворювання за виключенням ЗН кісток (C40-C41), головного мозку і ЦНС (C69-C72), щитовидної залози (C73-C75), лімфоїдної та кровотворної тканини (C81-C96).

Пацієнти віком старше 85-ти років складають понад 10% контингентів хворих на ЗН губи та ротової порожнини (C00-C14), шкіри (C43-C44) та чоловічих статевих органів (C60-C63).

Рівень простеженості контингентів хворих залежно від віку було виконано у кожній групі за нозологічною формою ЗН (див. **Табл. 1.3Б, Рис. 1.2**). Встановлено, що контингенти хворих на ЗН вікової категорії 105-115 років (РН 1900-1910 рр.) простежено на 12,5%, хворих віком 95-104 роки (РН 1911-1920 рр.) – на 21,1%, віком 85-94 роки (РН 1921-1930 рр.) – на 37,6%, віком 75-84 роки (РН 1931-1940 рр.) – на 50,1%.

**Таблиця 1.3Б – Питома вага контингентів хворих, простежених у 2014-2015 рр., у нозологічних групах ЗН в залежності від року народження, %**

Рік народження	Код МКХ-10														
	C00-C14	C15-C26	C30-C39	C40-C41	C43-C44	C45-C49	C50	C51-C58	C60-C63	C64-C68	C69-C72	C73-C75	C76-C80	C81-C96	C00-C96
1900-1910	18,8	10,0	12,5	0,0	9,1	25,0	17,2	22,4	5,9	10,0	0,0	50,0	0,0	0,0	12,5
1911-1920	21,4	20,5	15,0	11,1	22,5	13,0	21,1	21,8	20,8	15,5	34,6	20,4	11,8	19,0	21,1
1921-1930	37,4	36,6	31,0	25,2	39,7	33,8	38,6	34,1	42,4	34,9	31,5	36,6	30,9	32,8	37,6
<b>1900-1930 (85+)</b>	<b>36,2</b>	<b>35,7</b>	<b>29,9</b>	<b>23,9</b>	<b>38,3</b>	<b>32,6</b>	<b>37,6</b>	<b>33,2</b>	<b>41,3</b>	<b>33,7</b>	<b>31,6</b>	<b>35,8</b>	<b>30,0</b>	<b>31,8</b>	<b>36,5</b>
1931-1940	48,4	52,3	47,6	45,1	49,8	48,8	51,1	45,4	58,6	49,0	44,9	50,3	50,3	50,8	50,1
<b>1900-1940 (75+)</b>	<b>44,6</b>	<b>48,3</b>	<b>43,4</b>	<b>39,1</b>	<b>45,8</b>	<b>44,4</b>	<b>47,8</b>	<b>42,2</b>	<b>54,3</b>	<b>45,4</b>	<b>42,0</b>	<b>47,9</b>	<b>45,1</b>	<b>46,4</b>	<b>46,3</b>
1941-1950	56,3	60,5	57,7	52,1	54,4	55,1	58,5	53,9	68,2	56,8	49,1	54,2	57,6	61,4	57,3
1951-1960	64,1	66,8	65,2	54,0	56,1	57,5	62,4	59,6	71,4	60,0	55,3	58,6	65,7	63,9	61,4
1961-1970	71,4	71,6	71,3	54,0	58,9	60,7	69,9	66,5	59,7	65,5	58,2	60,4	68,0	63,2	65,9
1971-1980	70,7	72,6	70,0	53,6	60,7	60,9	76,8	68,0	58,7	66,4	58,6	63,4	67,5	60,0	66,1
1981-1990	67,2	75,1	63,4	54,2	62,1	61,8	83,2	70,8	65,0	60,2	56,3	67,0	73,1	59,7	64,4
1991-2000	78,9	73,4	73,0	72,1	71,8	66,3	85,2	72,3	75,2	57,8	58,2	77,2	73,5	66,6	67,4
2001-2010	75,0	66,7	73,2	85,0	76,2	67,4	-	82,7	61,2	67,4	66,5	73,1	71,4	70,6	69,9
2011-2015	100,0	96,6	75,9	90,9	100,0	92,3	-	100,0	81,8	92,6	87,1	94,6	83,3	93,2	91,1
<b>Всього</b>	<b>55,2</b>	<b>58,0</b>	<b>57,2</b>	<b>53,6</b>	<b>50,8</b>	<b>55,8</b>	<b>59,3</b>	<b>55,5</b>	<b>61,3</b>	<b>55,3</b>	<b>54,8</b>	<b>58,6</b>	<b>56,8</b>	<b>59,9</b>	<b>56,0</b>



**Рисунок 1.2 - Рівень простеженості в 2014-2015 р. контингентів хворих в залежності від вікової групи, %**

Проведене дослідження показало нагальну необхідність проведення ревізії контингентів, які перебувають під наглядом онкологічної служби, з метою об'єктивізації показників та з'ясування істинної кількості онкологічних хворих, що перебувають на обліку, для планування заходів онкологічної допомоги населенню.

### **ВИСНОВКИ**

- Дослідження стану реєстрації контингентів хворих у НКР в 2015 році встановило, що рівень простеженості хворих на ЗН, які перебувають на диспансерному обліку більше двох років, не перевищує 47,4%. Такий рівень простеженості заважає отриманню об'єктивної інформації про розповсюдженість ЗН в популяції України та обчисленню достовірних показників популяційної виживаності хворих, як критерію ефективності онкологічної допомоги.

- Застосування можливостей інформаційної технології дозволило висвітлити ряд несподіваних фактів – на обліку окремих онкологічних закладів України перебуває більше 7 тисяч осіб віком старше 90 років, майже 4 тисячі хворих на ЗН, діагноз яким встановлено понад 50 років тому.

- Інформаційна технологія НКР дозволяє проводити дослідження стану диспансерного нагляду за онкологічними хворими та його відображення у персоніфікованій базі даних реєстру. НКР надає інструменти для реєстрації реального результату нагляду за онкологічним хворим, зберігаючи дату останнього контакту з хворим або дату вибуття його з-під нагляду внаслідок смерті, зміни місця постійної реєстрації або з іншої причини, якими потрібно активно користуватись працівникам обласних канцер-реєстрів.

- Необхідно спланувати та провести поетапну ревізію персоніфікованої інформації про онкологічних хворих, які перебувають на обліку обласних онкологічних закладів зі статусом «під наглядом». В НКР є можливість не тільки розрахунку показників, але й підготовки списків хворих, дані яких потребують уточнення, за діагнозом, роком встановлення діагнозу, датою народження та іншими критеріями; тобто використання інформаційної технології НКР забезпечує працівників онкологічної служби всією необхідною для відображення актуального стану цієї галузі інформацією.

- Проведені дослідження та досвід роботи НКР показали, що в Україні існує проблема отримання онкологічними закладами відомостей про смерть хворих на ЗН, які перебувають під їх диспансерним наглядом. Зокрема, відділи реєстрації актів громадянського стану (РАКС) необґрунтовано відмовляють у наданні інформації про смерть онкологічних хворих на запит онкологічних закладів.

- Вбачаємо корисним налагодження регулярного взаємного обміну між обласними канцер-реєстрами інформацією про смерть онкологічних хворих, оскільки у випадку смерті хворого не в регіоні його постійної реєстрації інформація про це може бути втрачена, а хворий може безстроково значитись в реєстрі як такий, що перебуває під наглядом.

- Дослідження стану спостереження хворих, що перебувають на онкологічному диспансерному обліку, доцільно продовжити, приділяючи увагу особливостям виконання нагляду та реєстрації його результатів як у окремих регіонах, так і в залежності від нозологічної форми захворювання.